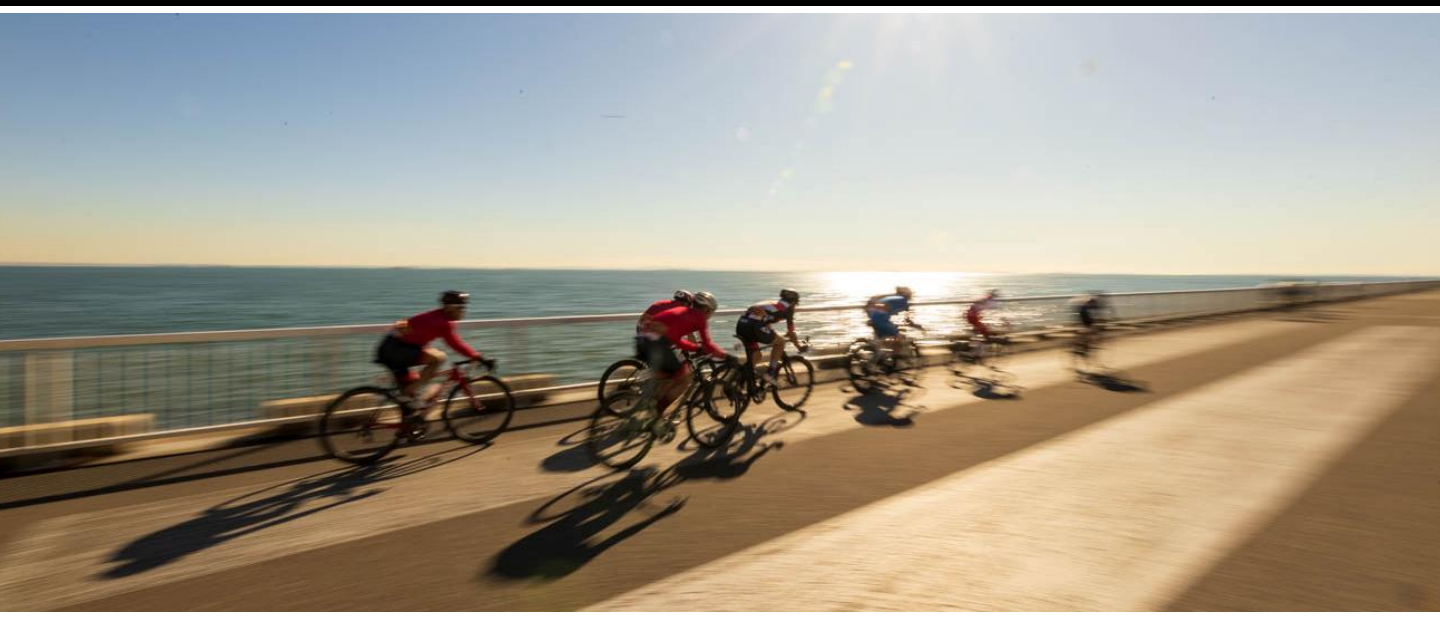




JBCF 第2回 浦安クリテリウム

TECHNICAL GUIDE BOOK



大会実施概要

OUTLINE OF THE EVENT

Ver-20251119

- ◆開催日 2025年11月29日(土)
- ◆開催地 浦安海岸明海・日の出地区堤防上特設周回コース（1.2km）
- ◆主催 浦安クリテリウム実行委員会
- ◆共催 JBCF（一般社団法人全日本実業団自転車競技連盟） / 浦安市 / 浦安市教育委員会
- ◆競技主管 千葉県自転車競技連盟
- ◆ツアー協賛 シマノセールス(株) / パナソニックサイクルテック(株) / (株)あさひ
(一社)自転車協会 / (株)パールイズミ / 弱虫ペダル / (株)オージーケーカブト
ガチンコサイクルTV / 国際両備フェリー（株）

1.スケジュール

内容	開始-終了予定時刻	備考
11月29日（土）		
開門	6:00 -	
ライセンスコントロール / 一般受付	7:00 - 12:00	受付テント Y1/Y2は11:00まで Mは11:40まで
試走	7:00 - 7:50	1.2kmコース (コースイン終了 7:45)
役員ミーティング	7:25 - 7:40	競技本部テント
一般の部（ピュアビギナー）	8:10 - 8:30	1.2kmコース
一般の部（ビギナー）	8:35 - 8:50	〃
一般の部（スポーツ）	8:55 - 9:10	〃
一般の部（ミディアム）	9:15 - 9:40	〃
一般の部（フェミニン）	9:45 - 10:10	〃
一般の部（エキスパート）	10:15 - 11:00	〃
パレードラン	11:00 - 11:30	〃
マネージャーミーティング（全カテゴリー）	11:00 - 11:15	競技本部テント
試走	11:30 - 11:50	1.2kmコース (コースイン終了 11:45)
Y（1.2km×15周=18km）	12:00 - 12:30	〃
M（1.2km×15周=18km）	12:40 - 13:10	〃
F（1.2km×15周=18km）	13:20 - 13:50	〃
E1（1.2km×30周=36km）	14:00 - 15:00	〃
表彰式（年間表彰）	随時	表彰ステージ

※マネージャーミーティングは全チーム必ず出席すること。

※表彰ステージは、浦安市総合公園内に設置される。

2.競技内容

競技種目：クリテリウム

競技規則：最新のUCI、JCF競技規則集及び本大会特別規則（以下「規則等」という。）並びに「JBCF2025規程（以下「JBCF規程」という。）」により運営する。

コース：浦安海岸明海・日の出地区堤防上特設周回コース（1.2km）

レーティング：下表を参照

開催日	カテゴリー	レーティング	対象	賞
11月29日 (土)	E1	F	着順：1～6位	賞状、副賞(1～3位)
			ランキング：リーダー・ジャージ (エリートリーダー、U19)	
	F	H	着順：1～3位	賞状、副賞
			ランキング：リーダー・ジャージ (フェミニン)	
	Y	H	着順：1～6位	賞状、副賞(1～3位)
			ランキング：リーダー・ジャージ (U17、U15)	
	M	H	着順：1～6位	賞状、副賞(1～3位)
			ランキング：リーダー・ジャージ (マスターズ)	

3.競技規則

最新のUCI、JCF競技規則集及び本大会特別規則並びに「JBCF2025規程」により運営する。

『JCF競技規則集』

<https://jcf.or.jp/road/rule/>

『JBCF2025規程』（JBCFサイト内）

<https://jbcfroad.jp/regist/guide.html>

- （１）ボディゼッケンは腰の位置に縦に２枚装着すること。形状は規則に準じること。
- （２）重量を調整する目的の付加物は認めない。

4.その他参加にあたっての注意事項

- (1) スケジュール及び競技内容の変更に伴う、スタート時間、表彰式開始時間は変更する可能性があることに注意すること。
- (2) 会場入場のために周辺の道路を走行する場合は道路交通法を厳守し、モラルを持ち、マナーを守って行動すること。(公園内のウォームアップのための走行は禁止する。)
- (3) フレームプレートを持ち帰ってしまった場合はJBCF事務局 (info@jbcf.or.jp) まで、計測タグを持ち帰ってしまった場合は本大会計測担当 (mail@ltpy-k.com) まで、いずれも早急にメールにて連絡すること。
- (4) 予測できない事故や天候の変化により競技運営が不可能とレースディレクターが判断した場合、大会を中止または内容を変更することがある。この場合においては、参加料は返金しない。

5.コミッセール等

レースディレクター	: 山根 理史、平 武
チーフコミッセール	: 岡和田 真治
コミッセールパネル	: 岡和田 真治、藤井 由紀子、半田 響己

6.会場 (詳細一覧)

【開催地】 浦安海岸明海・日の出地区堤防上特設周回コース (1.2km)

【大会本部】 競技本部テント(参照：MAP①)

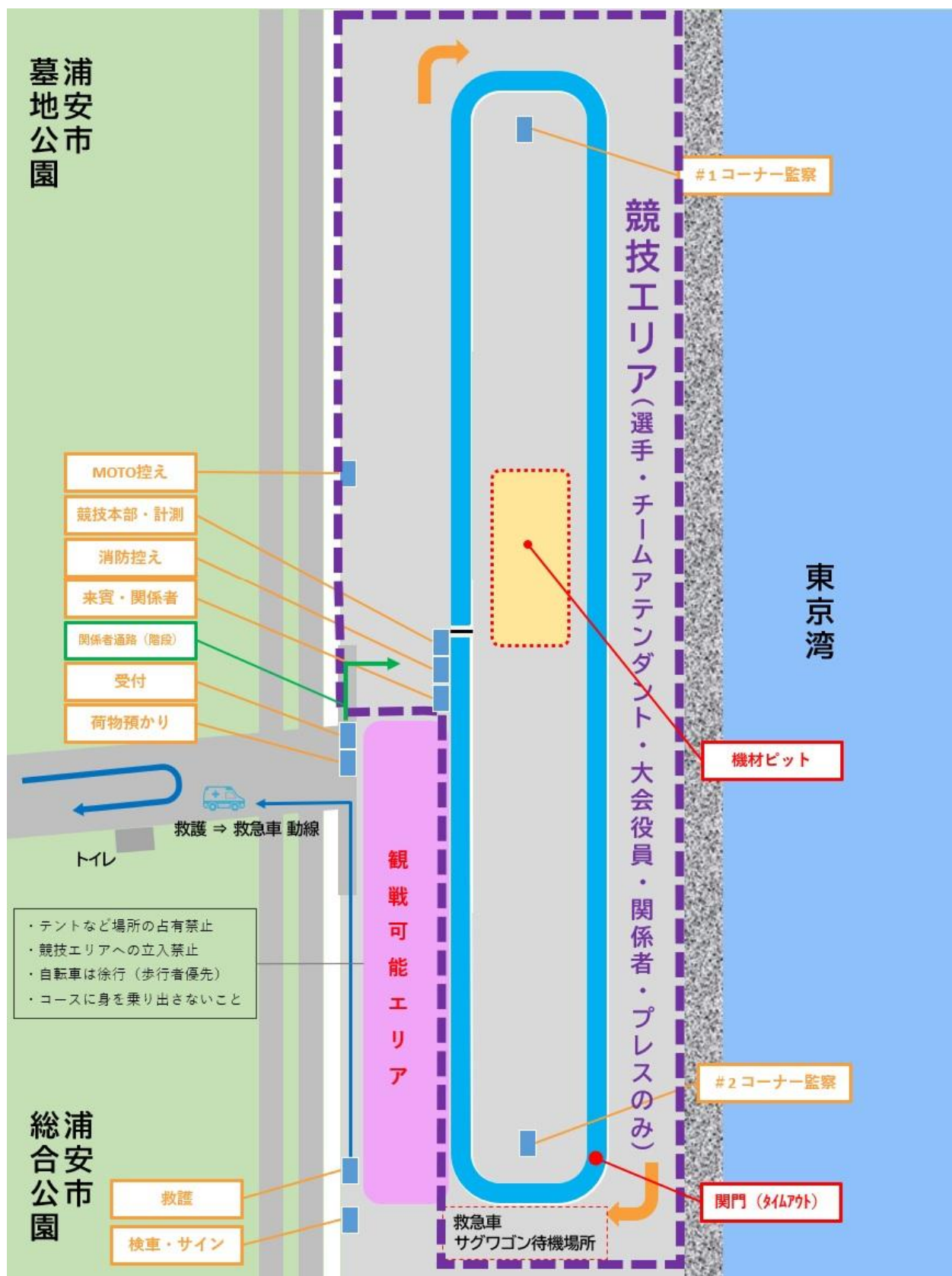
【ライセンスコントロール】 受付テント(参照：MAP①)

【マネージャーミーティング】 競技本部テント周辺(参照：MAP①)

【大会関係者駐車場】

選手・関係者駐車場 (参照：MAP③)

※駐車場代・・・無料

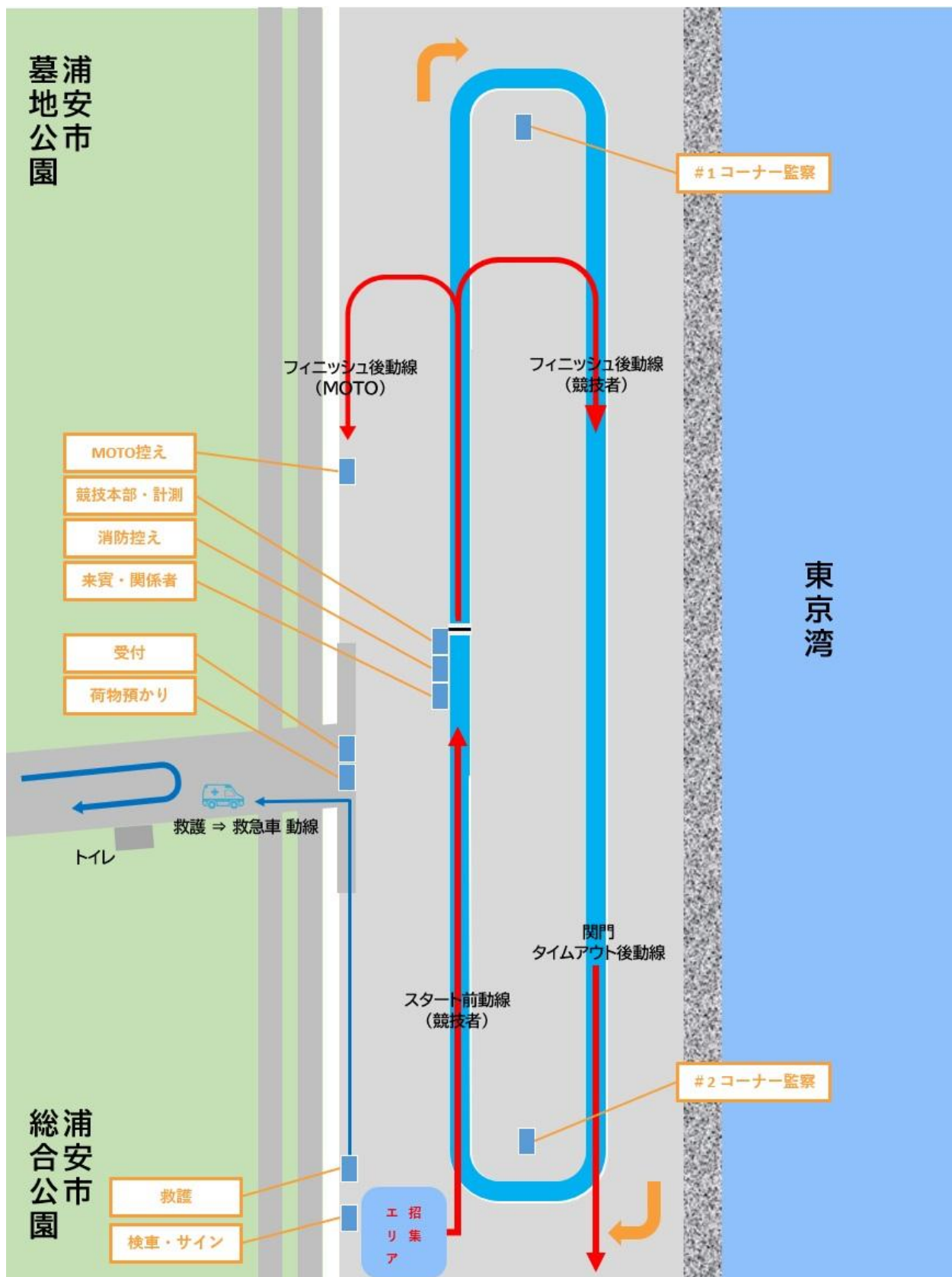


11/29 (土)

第2回 JBCF浦安クリテリウム

MAP②

スタート前・フィニッシュ後動線



11/30 (土)

第1回 JBCF浦安クリテリウム

MAP③

会場レイアウト (大会関係駐車場等)



交通アクセス (浦安市総合公園)



JBCF 第2回 浦安クリテリウム 大会特別規則

Part1 General Aspects / 第1部 総務事項

A. JBCF 第2回 浦安クリテリウム

自転車を愛好する若人が、それぞれの分野において日頃鍛錬を重ねた技術と能力を競い合い、体力の向上および健全な精神の滋養をはかり、自転車競技を通じて地域社会との交流に寄与することを目的とする。

B. チームカー

チームカーの運用は行わない。

C. 救急処置

緊急搬送先病院

医療機関名	所在地	電話番号
順天堂大学医学部附属浦安病院	浦安市富岡二丁目1番1号	047-353-3111
東京ベイ・浦安市川医療センター	浦安市当代島三丁目4番32号	047-351-3101
医療法人康栄会浦安病院	浦安市北栄四丁目1番18号	047-353-8411
浦安中央病院	浦安市東野三丁目4番14号	047-352-2115

※状況により別の病院に搬送される場合がある。救急搬送時はチーム等の関係者が付添うこと。

※レース会場では応急手当以外の処置は行わない。

Part2 Technical Aspects / 第2部 競技事項

ARTICLE 1. / 第1条 主催者

JBCF 第2回 浦安クリテリウムは、最新のUCI、JCF競技規則集及び本大会特別規則並びに「JBCF2025規程」の下に、浦安クリテリウム実行委員会が主催し、千葉県自転車競技連盟が競技面を主管して開催される。この大会は、2025年11月29日に行われる。

ARTICLE 2. / 第2条 参加について

この大会は、JBCF2025年加盟登録規程に従い、2025年JBCF加盟登録完了者が、大会実施要項の申込方法の通りにエントリーした競技者が参加できる。また、JBCFが特別に認めた競技者が参加できる。

ARTICLE 3. / 第3条 JBCFレースランキング

この大会は、「大会実施概要 2.競技内容」に記載のレーティングに従い、JBCF2025ロードレースポイント表を基にポイントが付与される。

ARTICLE 4. / 第4条 大会本部、ライセンスコントロール、マネージャーミーティングについて

大会本部は、P.5MAP①の「競技本部テント」とし、ライセンスコントロール、マネージャーミーティングの場所と時間については、「大会実施概要 1.スケジュール」に記載の通りとする。

ARTICLE 5. / 第5条 各種情報とコミュニケ

競技結果と各種情報は、当日大会本部付近に設置するコミュニケボードに掲示する。またJBCFのホームページ (<https://jbcfroad.jp/race/18420>) に掲載する。

ARTICLE 6. / 第6条 ラジオツアー

ラジオツアーは、実施しない。

ARTICLE 7. / 第7条 検車・招集・出発

(1) 検車（以下「バイクチェック」という。）及びサイン

選手は、参加する各カテゴリーのスタート15分前までに、P.5「MAP①」記載の「検車・サイン テント」にて、バイクチェックを受けた後、スタート10分前までに出走サインを終えること。

(2) 招集

バイクチェック及びサインの後、P.6「MAP②」記載の招集エリアに集合すること。

(3) 出発

コースオープンの確認が取れた後、アッシャー等の指示に従い、招集エリアからスタートラインに移動する。

ARTICLE 8. / 第8条 ニュートラルサポートについて

主催者によるニュートラルサポートは行わない。

ARTICLE 9. / 第9条 飲食料の補給について

飲料水、食料の補給は一切認めない。

ARTICLE 10. / 第10条 機材の補給について

機材ピット内でチームスタッフによる機材交換を認める。ただし、競技者の逆走やショートカットは認めない。

サポートを行うチームスタッフは、有効なライセンス(以下、日本スポーツ協会自転車競技各級コーチ・各級指導員、JCFチームアテンダント、UCIの認めるコーチ資格)保持者であること。また、サポート中は常にライセンスを掲示すること。

ARTICLE 11. / 第11条 タイムアウトについて

周回遅れになるとコミッセールが判断した選手はDNFとする。赤旗を提示された選手はコミッセールの指示に従って速やかにコース外に退避すること。ただし、数名の周回アップはアドバンテージを認める。

ARTICLE 12. / 第12条 スタート方式について

全カテゴリーマスドスタートとする。

ARTICLE 13. / 第13条 棄権、失格について

失格、または棄権した競技者は、主催者による特別な許可のある場合を除き、競技を続けることも、非公式に追走することもできない。

ARTICLE 14. / 第14条 ペナルティ

ペナルティは、最新のUCI、JCF競技規則、及びJBCF規程による。

ARTICLE 15. / 第15条 表彰

この大会においては、最終順位について下記の通り、表彰される。正当な理由なく表彰式を欠席した入賞者は、規則により着順を空位とした上で、当該ポイント等を無効とし、以降の繰り上げは行わない。

(1) E1、Y、M：1～6位 賞状、1～3位 副賞（JBCF規程）

(2) F：1～3位 賞状、副賞（JBCF規程）

(3) 各ツアーリーダー・ジャージ

エリートリーダー、U19リーダー、ユースリーダー、マスターズリーダー、フェミニンリーダー

※ 出走人数が5名以下の場合は、1位のみ表彰とする。

※ 入賞対象者は必ず表彰式に出席し、賞状・副賞を受け取る。受け取り忘れの選手への対応は一切行わない。

ARTICLE 16. / 第16条 公式式典

参加者は全員、主催者によって企画された種々の公式セレモニーに正しい服装で出席することを義務付ける。

各ツアーの首位の競技者には、それを示すリーダージャージを着用することを義務付ける。

レース進行状況により、開始/終了時刻が変動する可能性があるため、表彰対象選手・チーム等は、会場アナウンスに注意すること。

ARTICLE 17. / 第17条 ドーピング・コントロール

本大会参加者（18 歳未満の競技者を含む。以下同じ）は、本大会にエントリーした時点で日本アンチ・ドーピング規程にしたがい、ドーピング・コントロール手続の対象となることに同意したものとみなす。また、18 歳未満の競技者については、本大会への参加により親権者の同意を得たものとみなす。

ARTICLE 18. / 第18条 ニュートラリゼーションについて

（1）各カテゴリーのレースにおいて、1周回のニュートラリゼーションを認める。

但し、地上または移動コミッセルにより認定を受けない場合はニュートラリゼーションを認めない。

復帰する際には、コミッセルの指示に従うこと。

（2）適用条件は、「正当な落車」「パンク」「自転車の重要な部分の破損」のみに限られ、その他の理由（変速不良、体調の悪化等）では、ニュートラリゼーションは認められない。

（3）残り5周回（残距離6km）以後はニュートラリゼーションを認めない。

ARTICLE 19. / 第19条 レース中断・キャンセルについて

・急激な天候（雷雨等）の変化による中断、中止等判断

参加者の安全を考慮し、雷雨等の急激な天候の変化が予想される段階で中断・レース距離の変更を検討する。

・再スタート、キャンセル、レース成立の判断は、主催者及びコミッセルの判断・指示に従うこと。

なお、レースがキャンセルされた場合は、完走ポイントのみ付与する。