



瀬戸内海国立公園90周年記念
JBCF 第1回 小豆島寒霞溪ヒルクライム

TECHNICAL GUIDE BOOK



大会実施概要
OUTLINE OF THE EVENT
Ver- 20250303

- ◆開催日 2025年3月9日(日)
- ◆開催地 香川県小豆郡大部(土庄町)～寒霞溪(小豆島町)公道特設コース
- ◆主催 JBCF(一般社団法人 全日本実業団自転車競技連盟)
- ◆後援 小豆島町 / 土庄町
- ◆主管 JBCF(一般社団法人 全日本実業団自転車競技連盟)
- ◆ツアー協賛 シマノセールス(株) / パナソニックサイクルテック(株) / (株)あさひ / (一社)自転車協会
(株)パールイズミ / 弱虫ペダル / (株)オージーケーカブト / 国際両備フェリー(株)
- ◆協力 小豆島総合開発(株) / 小豆島町 / 土庄町 / 小豆総合事務所 / ジャンボフェリー(株)
小豆島フェリー(株)

1.スケジュール

内容	開始-終了予定時刻	備考
3月9日（日）		
交通規制	9:00 - 15:00	県道31号
	10:20 - 10:50	県道27号
	12:50 - 13:50	〃
開門	7:30	
ライセンスコントロール / 一般受付	8:00 - 12:00	JBCF本部 JBCF登録者は9:00まで
荷物受付（JBCF登録者）	8:00 - 9:30	選手駐車場
マネージャーミーティング	9:00 - 9:15	全カテゴリー JBCF本部横（現地のみ）
役員ミーティング	9:15 - 9:30	JBCF本部横
E1	10:00	全長9km
F	10:01	〃
E2	10:02	〃
E3	10:03	〃
M	10:04	〃
タイムアウト関門	先頭通過から30分後	県道27号と31号の交差点
下山開始（予定）	11:15	〃
表彰式	12:00 - 12:30	JBCF本部横表彰エリア
荷物受付（一般）	10:00 - 12:00	選手駐車場
ライダーズミーティング（一般）	12:20 - 12:25	スタート地点
一般/男子A（40歳未満）	12:30	全長9km
一般/女子（中高生・一般）	12:31	〃
一般/男子B（40歳以上）	12:32	〃
表彰式（一般）	13:30 - 14:00	寒霞溪表彰エリア
タイムアウト関門	先頭通過から1時間後	県道27号と31号の交差点
下山開始（予定）	14:05	〃

※予測できない事故や天候の変化により競技運営が不可能とレースディレクターが判断した場合、大会を中止または内容を変更することがある。この場合参加料は原則返金しない。

※スケジュールは変更する場合があるため、最終のスケジュール等については、テクニカルガイドまたはコミュニケを必ず確認すること。

2. 競技規則

UCI/JCFが発行する最新の「競技規則集」、「JBCF運営規程」、「本大会特別規則」により運営します。

『JCF競技規則集』

<https://jcf.or.jp/road/rule/>

『JPT2025規程、JBCF2025規程』

<https://www.jbcf.or.jp/membership/guide/>

3. その他参加にあたっての注意事項

- (1) レーススタート時刻、表彰式開始時刻は、変更の可能性があるので注意してください。
- (2) マネージャーミーティングには、JBCF登録者は必ず出席してください。
出席しなかったことによる参加者の不利益等について、主催者は補償いたしません。
- (3) 会場周辺の道路を走行する場合は、道路交通法を厳守してください。
- (4) フレームプレートと計測タグを持ち帰ってしまった場合は早急にJBCF事業部
(race@jbcf.or.jp) まで連絡してください。
- (5) 予測できない事故や天候の変化により競技運営が不可能とレースディレクター等が判断した場合、大会を中止又は内容を変更する場合があります。この場合、原則として参加料は返金しません。
- (6) 緊急連絡先（大会期間中に限ります。）
【JBCF事業部 携帯：090-6721-9874】

4. コミッセール等

レースディレクター：カ石 達也

チーフコミッセール：横野 明子

コミッセールパネル：山口 智哉、安藤 竜二

5. 各種詳細等

【開催地】 大部港周辺（土庄町）～寒霞溪ロープウェイ（小豆島町）9km公道特設コース
JBCF本部・駐車場：土庄町大部公民館（香川県小豆郡土庄町大部1947）
アクセス：<https://shodoshima.or.jp/access/>

【競技本部】 参照：P9 MAP⑥

【ライセンスコントロール・一般参加受付】 JBCF本部（土庄町大部公民館）参照：P5 MAP②

【バイクチェック・サイン】 土庄町大部公民館横 参照：P5 MAP②

【MEDIA受付】 JBCF本部（土庄町大部公民館）参照：P5 MAP②

【マネージャーミーティング】

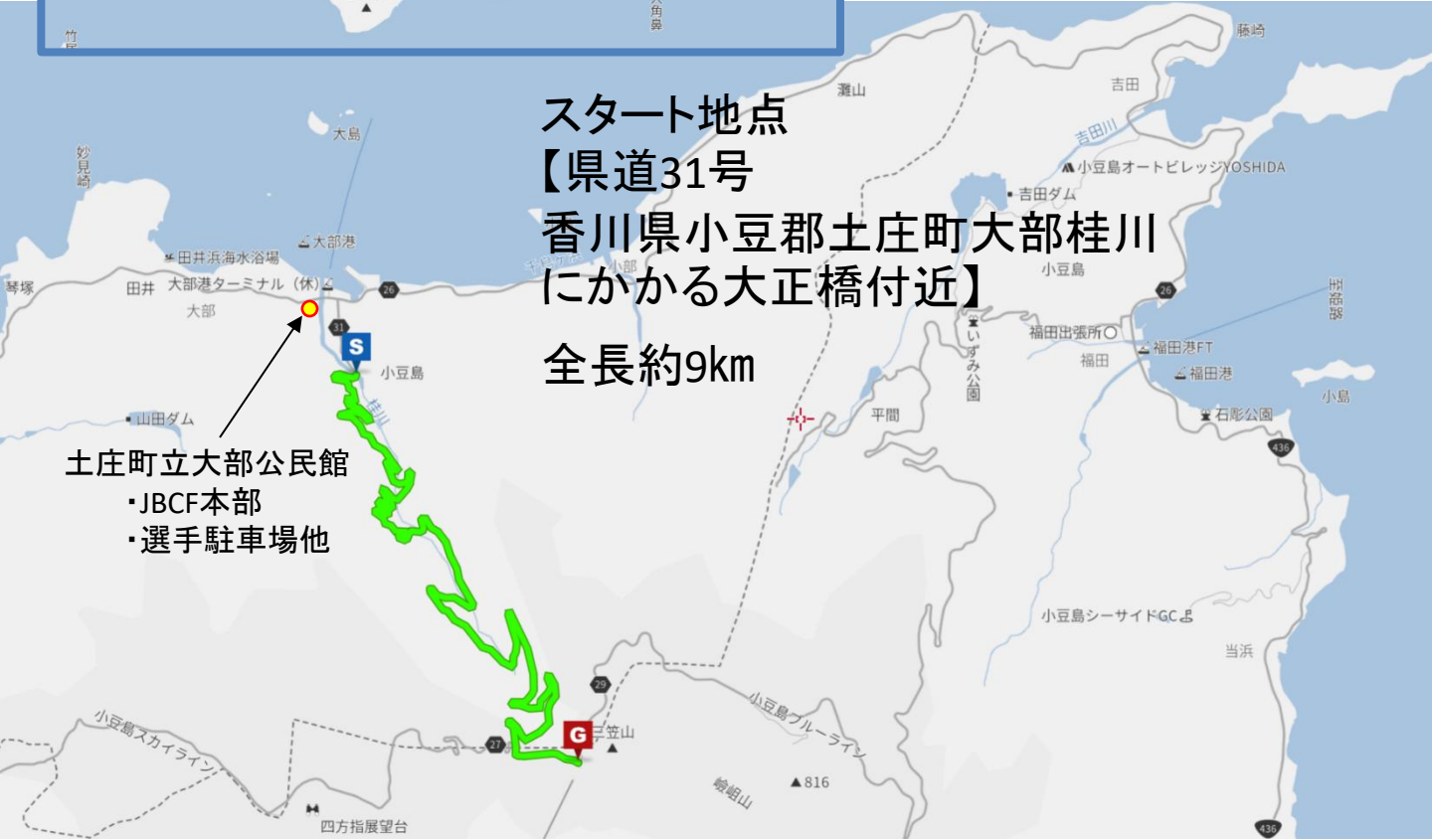
参加チームの代表者（未成年の参加者にあつては保護者等）は、必ず出席してください。参加しない場合のペナルティはございませんが、出席しないことによる不利益について主催者は補償いたしません。

現地（JBCF本部横）で実施します。参照：P 21.スケジュール

【駐車場】 土庄町大部公民館駐車場 参照：P5 MAP②

【荷物預かり】 選手駐車場内（土庄町大部公民館横）参照：P5 MAP②
荷物返却はFINISH地点先の選手待機場所エリア 参照：P9 MAP⑥

3月9日 (日)	JBCF 第1回 小豆島寒霞溪ヒルクライム	
	MAP①	全体レイアウト



スタート地点
**【県道31号
 香川県小豆郡土庄町大部桂川
 にかかる大正橋付近】**
 全長約9km

土庄町立大部公民館
 ・JBCF本部
 ・選手駐車場他

フィニッシュ地点
【香川県小豆島町神懸通乙168 寒霞溪付近】

3月9日
(日)

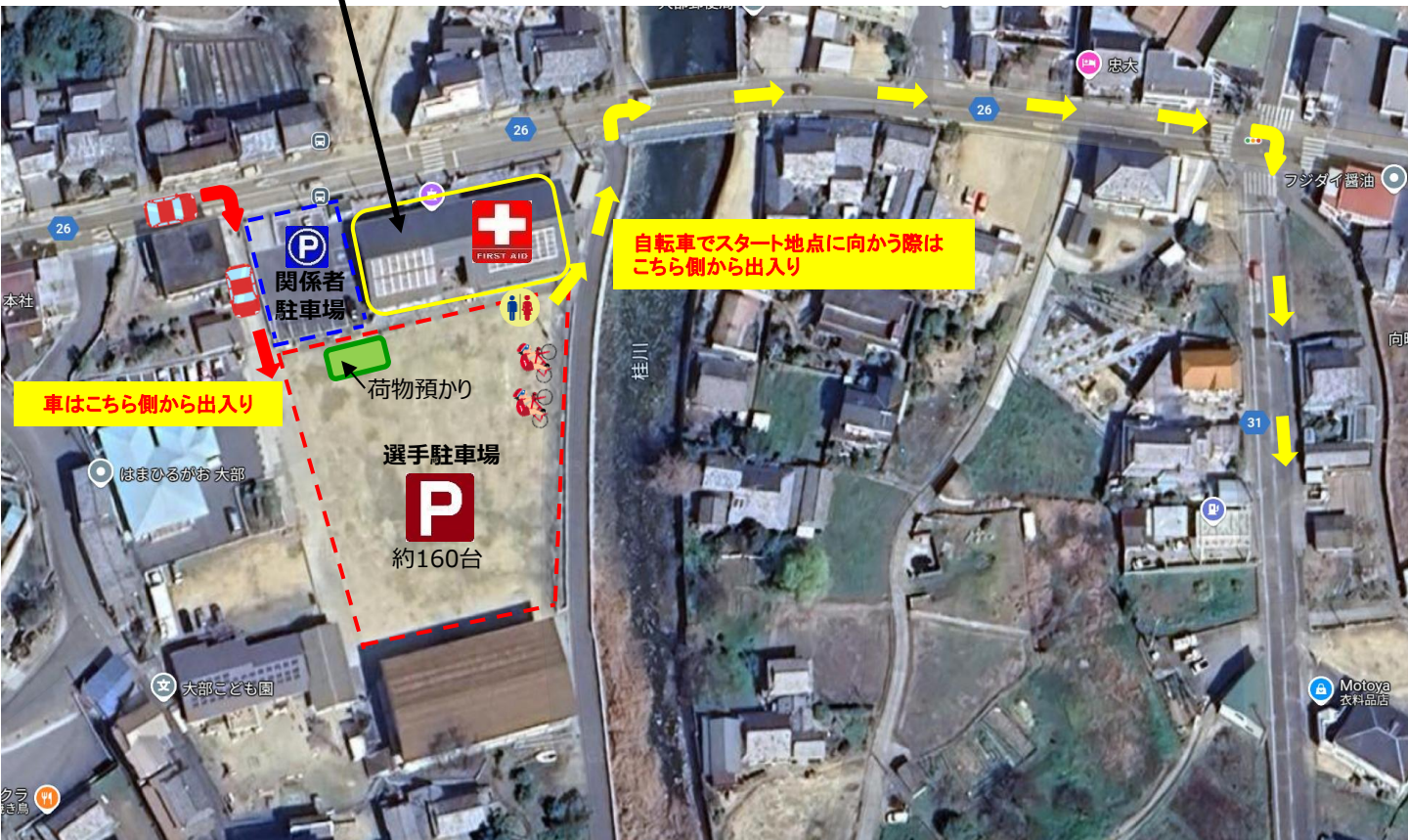
JBCF 第1回 小豆島寒霞渓ヒルクライム

MAP②

受付・駐車場

【土庄町大部公民館】 (香川県小豆郡土庄町大部1947)

- ・JBCF本部 (ライセンスコントロール、メディア受付)
- ・救護
- ・バイクチェック、サイン
- ・荷物預かり
- ・表彰 (JBCF登録者)
- ・選手駐車場
- ・関係者駐車場



3月9日 (日)	JBCF 第1回 小豆島寒霞渓ヒルクライム	
	MAP③	第2臨時駐車場

【第2駐車場】
大部港駐車場



【選手駐車場】
土庄町大部公民館

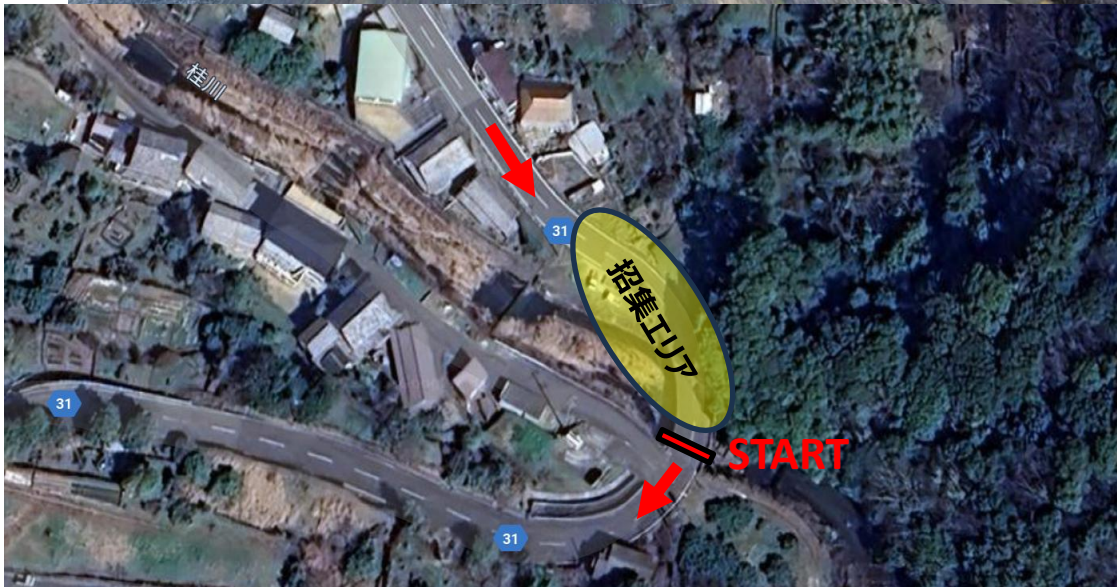
土庄町大部公民館の選手駐車場が満車になった場合のみ、大部港駐車場を第2の臨時駐車場へ停めること。

3月9日 (日)	JBCF 第1回 小豆島寒霞溪ヒルクライム	
	MAP④	招集・スタート地点

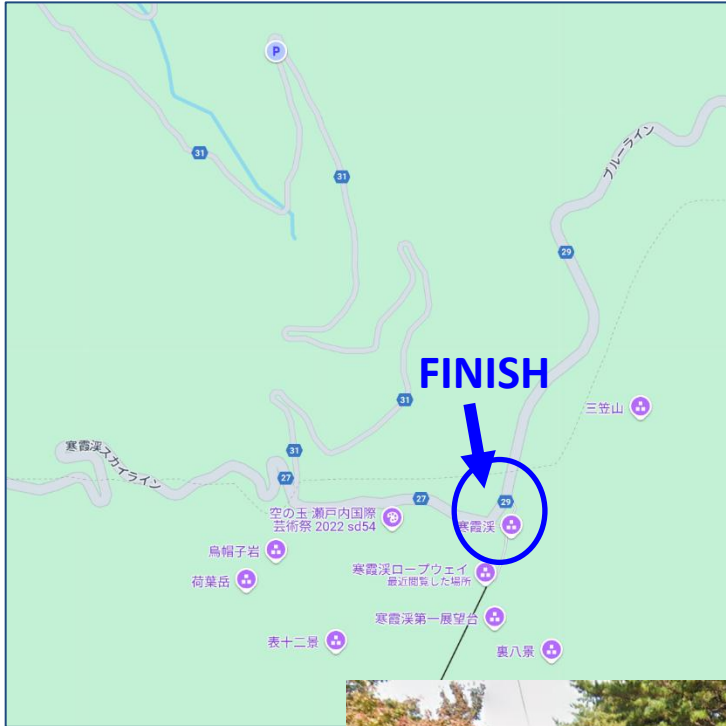


【スタート地点】
 県道31号 香川県小豆郡土庄町大部
 桂川にかかる大正橋付近

カテゴリー別にスタート順に整列



3月9日 (日)	JBCF 第1回 小豆島寒霞渓ヒルクライム	
	MAP⑤	フィニッシュ地点



【フィニッシュ地点】
寒霞渓手前 県道27号

3月9日 (日)	JBCF 第1回 小豆島寒霞溪ヒルクライム	
	MAP⑥	フィニッシュ後動線



【フィニッシュ地点】
寒霞溪手前 県道27号

JBCF 第1回 小豆島寒霞溪ヒルクライム 大会特別規則

Part1 General Aspects / 第1部 総務事項

A. JBCF第1回 小豆島寒霞溪ヒルクライム

JBCF 第1回 小豆島寒霞溪ヒルクライムは、自転車愛好する若人が、それぞれの分野において日頃鍛錬を重ねた技術と能力を競い合い、体力の向上及び健全な精神の滋養をはかり、自転車競技を通じて地域社会との交流に寄与することを目的とする。

B. 各チームのための車両

チームカーの運用は行わない。

C. 救急措置

競技中の負傷疾病については、現場救護所における応急処置は主催者にて用意をする。
以後の措置については参加者自身の責任によって行うこと。

Part2 Technical Aspects / 第2部 競技事項

ARTICLE 1. / 第1条 主催者及び総則

本大会は、最新のUCI、JCF競技規則集及び本大会特別規則（以下、「規則等」という。）並びに「JBCF2025規程（以下、「JBCF規程」という。）」により、JBCFが主催及び競技面を主管し、2025年3月9日に行われる。

ARTICLE 2. / 第2条 参加について

本大会は、「JBCF規程」に従い、2025年度JBCF加盟登録を完了し、大会実施要項の申込方法の通りにエントリーした選手及びJBCFが特別に認めた選手が参加できる。

ARTICLE 3. / 第3条 ランキング

本大会は、大会要項並びに第15条に記載の各カテゴリーに設定されたレーティングに従い、JBCF2025ロードレースポイント表に基づきポイントが付与される。

なお、付与されたポイントは、JBCF年間ランキングに反映される。

ARTICLE 4. / 第4条 大会本部、ライセンスコントロール、マネージャーミーティングについて

大会本部機能は、P5「MAP②」記載の「JBCF本部」とする。
ライセンスコントロールの場所についてはP5「MAP②」、時間については、「P2 1.スケジュール」に記載の通りとする。

ARTICLE 5. / 第5条 各種情報とコミュニケ

競技結果と各種情報は、P5「MAP②」記載の「JBCF本部」、HP並びにSNS等にて掲載する。

ARTICLE 6. / 第6条 ラジオツアー

ラジオツアーは実施しない。

ARTICLE 7. / 第7条 検車・招集・出発

(1) バイクチェック（検車）及びサイン

選手は、参加する各カテゴリーのスタート15分前までに、P5「MAP②」記載の「バイクチェック」にて、バイクチェック（検車）を受けた後、スタート10分前までに出走サインを終えること。

なお、ギア比規制がある年齢カテゴリーに所属する選手が、各レースの表彰対象の着順（1～6位）を受けた際は、フィニッシュ後に必ずギア比チェックを実施する。コミッセル等の指示に従うこと。

(2) 招集等

バイクチェック及びサインの後、P7「MAP④」記載の招集エリアに集合すること。

(3) 出発

コースオープンの確認が取れた後、アッシャー等の指示に従い、招集エリアからスタートラインに移動する。

ARTICLE 8. / 第8条 ニュートラルサポート

ニュートラルサポートは、全カテゴリーにおいて行わない。

ARTICLE 9. / 第9条 飲食料の補給

飲食料等の補給は認めない。ただし、天候等により変更する場合がある。

ARTICLE 10. / 第10条 タイムアウト

県道27線と31号線の交差点において、先頭選手の通過から30分後に通過できない選手はタイムアウトとする。また、通過できそうにない場合、移動審判からタイムアウトを通告することがある。

ARTICLE 11. / 第11条 スタート方式について

全カテゴリーともにマスドスタート方式を行う。

ARTICLE 12. / 第12条 棄権、失格について

失格、または棄権した選手は、競技を続けることはできない。

ARTICLE 13. / 第13条 ペナルティ

ペナルティは、一般の部を除き、UCI/JCF規則による。

ARTICLE 14. / 第14条 レース中断・キャンセルについて

予測できない事故や天候の変化により競技運営が不可能とレースディレクター等が判断した場合、大会を中止または内容を変更することがある。この場合の参加料は原則返金しない。スケジュール等は変更する場合があるため、必ず最新のテクニカルガイド及びコミュニケを確認すること。

なお、レースがキャンセルされた場合は、完走ポイントのみ付与する

ARTICLE 15. / 第15条 表彰及びレーティング等

本大会においては、最終順位等について下表の通り表彰される。

開催日	カテゴリー	レーティング	対象		賞
3月9日 (日)	E1	H	着順	1位～6位	賞状 副賞 (1～3位)
			ランキング	ツアーリーダー	リーダージャージ ・エリートリーダー ・U19リーダー ・ヒルクライムリーダー
	E2、E3	H	着順	1位～6位	賞状 副賞 (1～3位)
	M	H	着順	1位～6位	賞状 副賞 (1～3位)
			ランキング	ツアーリーダー	リーダージャージ ・マスターズリーダー
	F	H	着順	1位～3位	賞状 副賞
ランキング			ツアーリーダー	リーダージャージ ・フェミニンリーダー	

- ※ 1 各カテゴリーにおいて、出走人数が 5 名以下の場合は、1 位のみを表彰する。
- ※ 2 入賞対象者は必ず表彰式に出席し、出席不能な場合は代理を立てること。
- ※ 3 選手は主催者によって企画された種々の公式セレモニーに正しい服装で出席することを義務付ける。
また、表彰対象者は登壇時のチームジャージ着用を義務付ける。
- ※ 4 レース進行状況により、開始/終了時刻が変動する可能性がある為、表彰対象選手・チーム等は、会場アナウンスに注意すること。

ARTICLE 16. / 第16条 アンチドーピング

本大会参加者（18 歳未満の競技者を含む。以下同じ）は、本大会にエントリーした時点で日本アンチ・ドーピング規程に従い、ドーピング・コントロール手続の対象となることに同意したものとみなす。また、18 歳未満の競技者については、本大会への参加により親権者の同意を得たものとみなす。

ARTICLE 17. / 第17条 ギア比規制について

規則等により、本レースへ参加するユースカテゴリー（定義は下段参照）の選手については、以下のとおりギア比の制限を行うものの、その機材を準備できない場合は、対象外ギアを使用しない誓約をすることで参加を認める。対象者はエントリー時点でこれに誓約したものとみなす。（2024年4月JCF主催チャレンジロードレースの運用に準拠）

ユース1（U17）：7.01m (ex. 52T×16T、46T×14T)

ユース2（U15）：6.10m

※参照：JCF競技規則集 付表2-4より。

【各カテゴリーの定義】

ユース1（U17）（2025年に16、15歳の誕生日を迎える、2009年、2010年生まれの者）

ユース2（U15）（2025年に14、13歳の誕生日を迎える、2011年、2012年生まれの者）

JCF2024競技規則集 付表2-4

ユースカテゴリー以下の選手に適用（U17カテゴリー以下は、JCFが定める規則による。）

27'		REAR SPROCKET					
		11	12	13	14	15	16
C H A I N R I N G	54	10.410	9.543	8.809	8.179	7.634	7.157
	53	10.217	9.366	8.645	8.028	7.493	7.024
	52	10.025	9.189	8.482	7.876	7.351	6.892
	51	9.832	9.012	8.319	7.725	7.210	6.759
	50	9.639	8.836	8.156	7.574	7.069	6.627
	49	9.446	8.659	7.993	7.422	6.927	6.494
	48	9.253	8.482	7.830	7.271	6.786	6.362
	47	9.061	8.306	7.667	7.119	6.644	6.229
46	8.868	8.129	7.504	6.968	6.503	6.097	

26'		REAR SPROCKET					
		11	12	13	14	15	16
C H A I N R I N G	54	9.639	8.836	8.156	7.574	7.069	6.627
	53	9.461	8.672	8.005	7.433	6.938	6.504
	52	9.282	8.509	7.854	7.293	6.807	6.381
	51	9.104	8.345	7.703	7.153	6.676	6.259
	50	8.925	8.181	7.552	7.013	6.545	6.136
	49	8.747	8.018	7.401	6.872	6.414	6.013
	48	8.568	7.854	7.250	6.732	6.283	5.891
	47	8.390	7.690	7.099	6.592	6.152	5.768
46	8.211	7.527	6.948	6.452	6.021	5.645	

24'		REAR SPROCKET					
		11	12	13	14	15	16
C H A I N R I N G	54	8.760	8.030	7.412	6.883	6.424	6.022
	53	8.598	7.881	7.275	6.755	6.305	5.911
	52	8.435	7.733	7.138	6.628	6.186	5.799
	51	8.273	7.584	7.000	6.500	6.067	5.688
	50	8.111	7.435	6.863	6.373	5.948	5.576
	49	7.949	7.286	6.726	6.246	5.829	5.465
	48	7.787	7.138	6.589	6.118	5.710	5.353
	47	7.624	6.989	6.451	5.991	5.591	5.242
46	7.462	6.840	6.314	5.863	5.472	5.130	

16歳以下 (U17)	7.01 m	2023年1月1日より
14歳以下 (U15)	6.10 m	
12歳以下 (U13)	5.66 m	