



## 第2回 JBCF おんたけタイムトライアル

# TECHNICAL GUIDEBOOK



## 大会実施概要

### OUTLINE OF THE EVENT

Ver-20240514

- ◆開催日 2024年5月18日（土）
- ◆開催地 長野県木曾郡王滝村（御嶽湖南岸）
- ◆主催 JBCF（一般社団法人全日本実業団自転車競技連盟）
- ◆主管 JBCF（一般社団法人全日本実業団自転車競技連盟）
- ◆共催 一般社団法人木曾おんたけ観光局
- ◆ツアー協賛 (株)シマノ / シマノセールス (株) / パナソニックサイクルテック (株) / (株)あさひ  
(一社)自転車協会 / (株)パールイズミ / 弱虫ペダル
- ◆協力 王滝村 / 王滝村観光案内所 / 御岳スキー場 / イナーメ信濃山形

## 1.スケジュール

5月18日（土）		
内容	開始-終了予定時刻	備考
交通規制	8:00 - 16:30	競技終了後、順次解除
ライセンスコントロール （選手及びアテンダント・全カテゴリー）	8:00 - 12:30	JBCF本部テント 各カテゴリーの第1走者スタート60分前まで 受付可
マネージャーミーティング（全カテゴリー）	8:15 - 8:30	JBCF本部付近+ZOOM
コミッセールミーティング	8:30 - 8:45	JBCF本部
試走	8:30 - 9:15	コースインは8:45まで
M→E3→E2→F→E1	9:30 - 11:00	16kmコース 左記カテゴリー順に、30秒間隔にて発走予定
試走	11:15 - 12:00	コースインは11:30まで
休憩（交通規制解除）	12:00 - 12:30	
JPT	12:40 第1ヒート 13:30 第2ヒート	32km（16km×2周回） ・各ヒート30名の出走、30秒間隔にて発走予定 ・最後の6名は、1分間隔の発走
表彰式	10:30 -	表彰エリア 各カテゴリーの最終走者がフィニッシュの後、 15分後を目途に開始する

## 2. 競技規則

UCI及び（公財）日本自転車競技連盟(JCF)の規則並びに本大会特別規則に加え、（一社）全日本実業団自転車競技連盟(JBCF)が定める規定等により運営する。

『JCF競技規則集』

<https://jcf.or.jp/road/rule/>

『JPT2024規程、JBCF2024規程』

<https://jbcfroad.jp/regist/guide.html>

## 3. その他参加にあたっての注意事項

- (1) レーススタート時刻、表彰式開始時刻は、変更の可能性があるので注意すること。
- (2) 会場周辺の道路を走行する場合は、道路交通法を厳守し、マナーを守りモラルをもって行動すること。
- (3) フレームプレートと計測タグを持ち帰ってしまった場合は早急にJBCF事業部（[race@jbcf.or.jp](mailto:race@jbcf.or.jp)）まで連絡すること。
- (4) 予測できない事故や天候の変化により競技運営が不可能とレースディレクターが判断した場合、大会を中止または内容を変更する場合がある。この場合、原則として参加料は返金しない。
- (5) 緊急連絡先（大会期間中に限る。）  
【JBCF事業部 携帯：090-6721-9874】

## 4. コミッセル等

レースディレクター：カ石 達也

チーフコミッセル：平 武

コミッセルパネル：和田 修、中安 基之

## 5-1. 会場（詳細一覧）

【開催地】 長野県木曾郡王滝村 御嶽湖南岸  
松原スポーツ公園近傍スタート 牧尾ダム近傍折返 往復距離 16km

松原スポーツ公園への交通案内

\* 車で 【中央自動車道中津川I.Cから約110分】

【中央自動車道伊那I.Cから約75分】

アクセス参照

<http://www.ontake.jp/>



**【大会本部】**

JBCF本部

松原スポーツ公園 〒397-0201 長野県木曾郡王滝村2758-1 (参照：P6 MAP②)

**【競技本部】**

S/F付近 競技本部 (参照：P6 MAP②)

**【ライセンスコントロール】**

5月18日(土) 8:00- /全カテゴリー JBCF本部 (参照：P6 MAP②)

※各カテゴリーの第1走者スタート時刻の60分前まで受付可能

**5-2. (詳細一覧)****【バイクチェック】**

バイクチェック・テント (参照：P6 MAP②)

※バイクチェックは、全選手に対し行う。

**【マネージャーミーティング】**

参加チームの代表等は、必ず出席すること。(参照：P2 1.スケジュール)

なお、参加しない場合のペナルティはないものの、出席しないことによる不利益について、主催者は弁償しない。

※1 各自、電波状況を良く確認すること。

※2 質問をする場合は、Zoom内の「チャット」または「ミュート解除」にて、発言すること。

**《MTG URL》 (TT&HC共通)**<https://us02web.zoom.us/j/84584294161?pwd=QzEzV3M0REJLcU90VkFrWHVudXBKZz09>

ミーティング ID : 845 8429 4161

パスコード: 746679

**【駐車場の案内】**

◆参加選手 松原スポーツ公園多目的グラウンドB (参照：P6 MAP②)

◆メディア・大会関係者等 同上

**【JPT優先駐車場】**

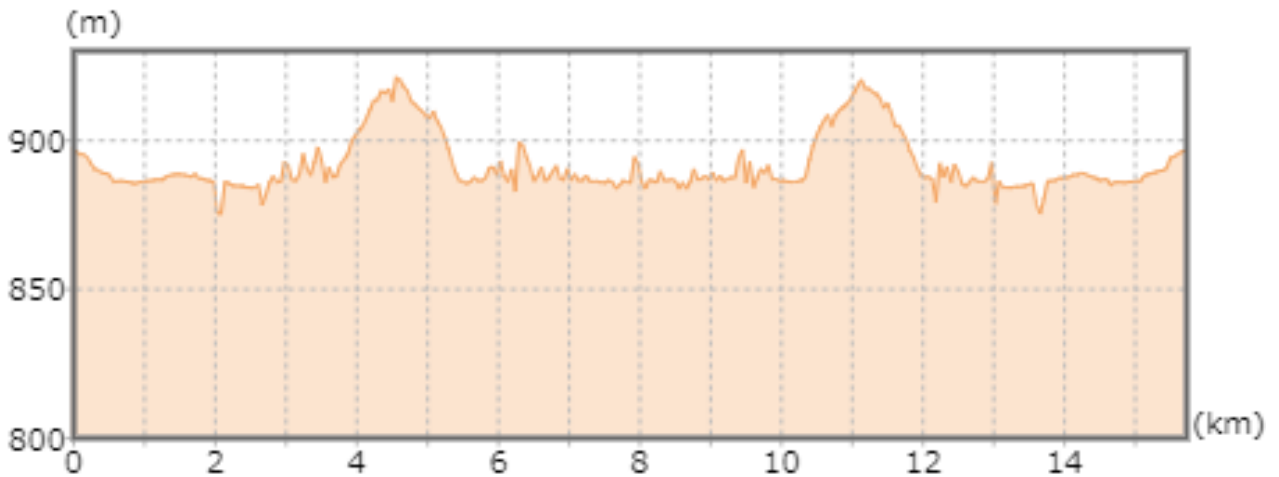
JPT TEAM PIT 松原スポーツ公園・園路 (参照：P6 MAP②、P7 MAP③)

※1 各チーム代表者宛に「駐車証」案内をメールにて送付する。

※2 入場時に「駐車証」を確認するので、フロントガラスへの掲示を行うこと。

※3 先着順での駐車となるため、チームごとに車両が揃い次第の入場に協力すること。

5/18 (土)	第2回 JBCFおんたけタイムトライアル	
	MAP①	コースマップ



- ※ 往復（対面走行）するコースのため、追い抜きを行う場合でも右側車線へのはみ出し走行は禁止とする。必ず左側を走行すること。
- ※ 機材PITへは対岸の県道を経由して、自動車での移動は可能

5/18 (土)	第2回 JBCFおんたけタイムトライアル	
	MAP②	会場案内図

**車両進入&退出路**



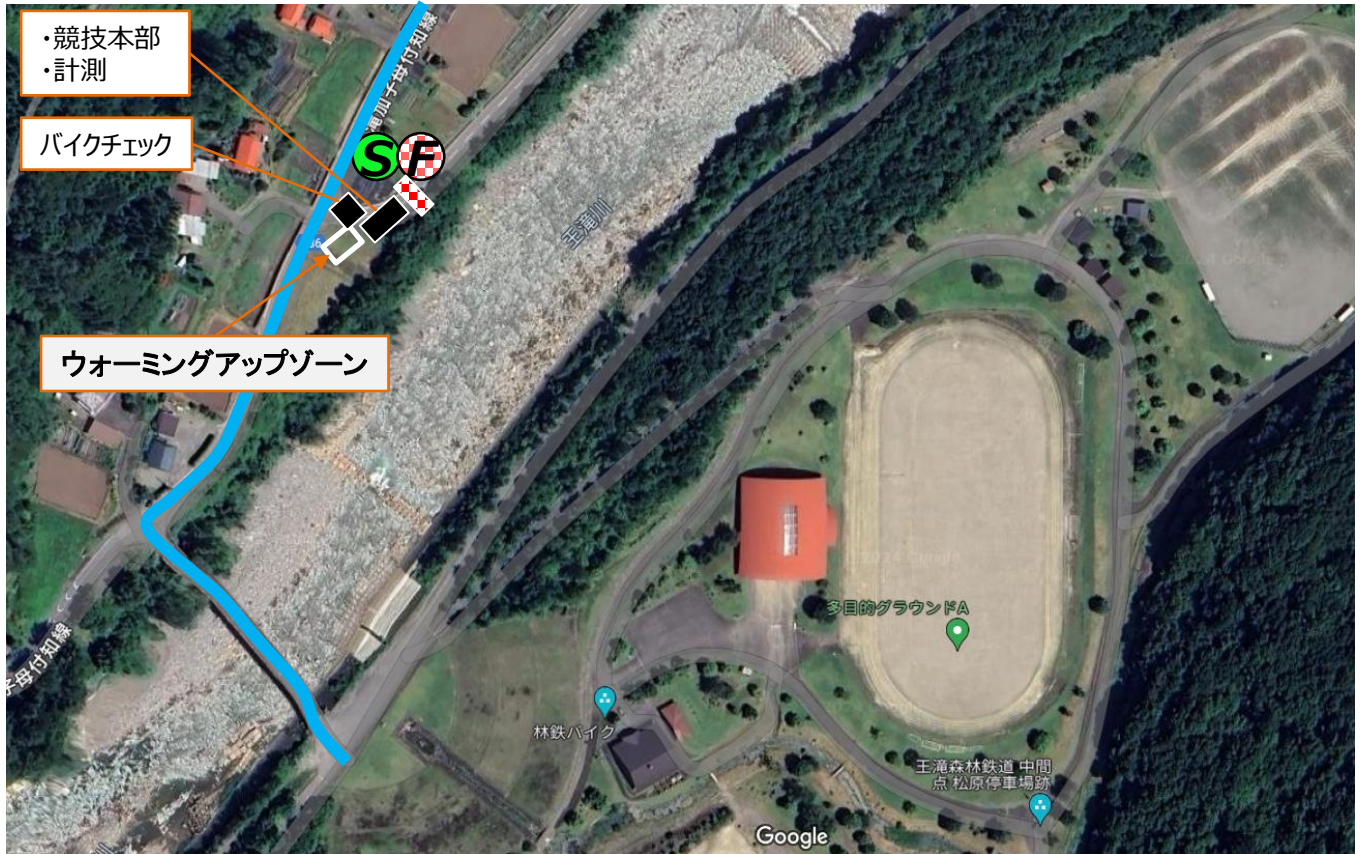
- ※1 公園内にはゴミ箱を設置していないため、各自で必ず持ち帰ること。
- ※2 駐車エリアの区分は行っていないため、テント等の設置は譲り合って、より多くのチーム・選手が使用できるように努めること。

5/18 (土)	第2回 JBCFおんたけタイムトライアル	
	MAP③	JPT優先駐車場



シマノレーシング	イナメ信濃山形
群馬グリフィンレーシングチーム	弱虫ペダルサイクリングチーム
CIEL BLEU KANOYA	備後しまなみeNShare
アヴェニールサイクリング山梨	稲城FIETSクラスアクト
TeamCyclesSNEL	ヴェロリアン松山

5/18 (土)	第2回 JBCFおんたけタイムトライアル	
	MAP④	スタート地点



交通規制外のため、交通ルールを守って通行すること

- ※ウォーミングアップゾーンへのローラー台の持ち込みは可
- ※スタート地点横（県道との間）の芝生エリアへの立ち入りは禁止

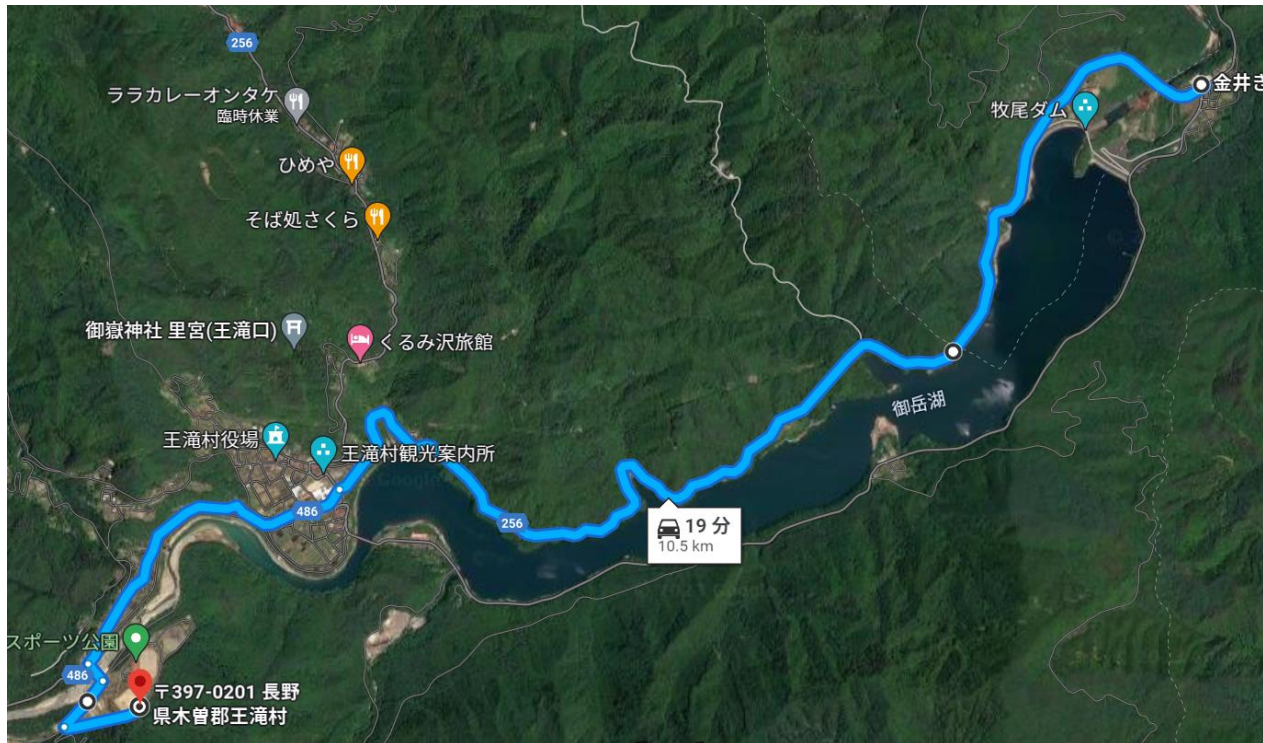


5/18 (土)

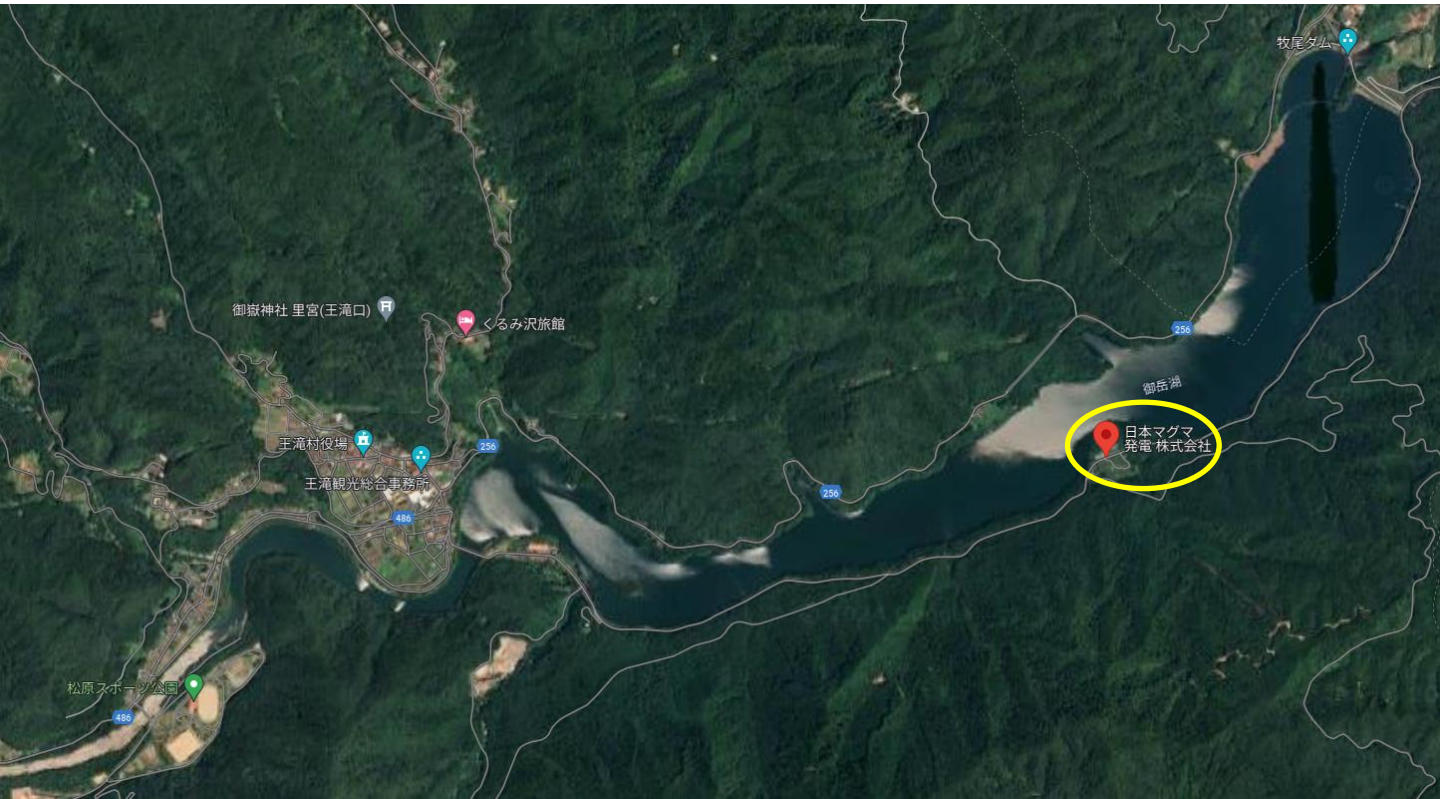
第2回 JBCFおんたけタイムトライアル

MAP⑤

会場進入経路/機材ピット移動経路

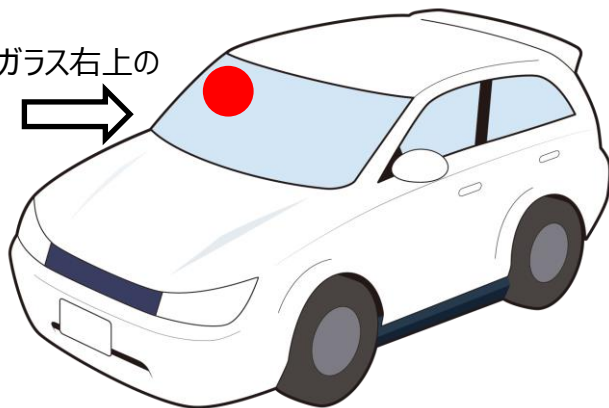


5/18 (土)	第2回 JBCFおんたけタイムトライアル	
	MAP⑥	観戦可能場所



日本マグマ発電(株)様前での観戦を認める。  
 但し、全競技が終了するまで車両の退出は不可とする。  
 観戦を希望する者は、**JBCF本部 (参照：P6MAP②) で  
 進入許可車両ステッカーを受け取りフロントガラスに貼って進入すること。**

運転席から見てフロントガラス右上の  
 位置に外から貼る。



## 第2回 JBCFおんたけタイムトライアル 大会特別規則

### Part1 General Aspects / 第1部 総務事項

#### A. 第2回 JBCFおんたけタイムトライアル

第2回 JBCFおんたけタイムトライアルは、自転車を愛好する若人が、それぞれの分野において日頃鍛錬を重ねた技術と能力を競い合い、体力の向上および健全な精神の滋養をはかり、自転車競技を通じて地域社会との交流に寄与することを目的とする。

#### B. 各チームのための車両

チームカーの運用は行わない。

#### C. 救急措置

病院名	住所	電話番号
長野県立木曽病院	長野県木曽郡木曽町福島6613-4 病院本館	0264-22-2703
伊那中央病院	長野県伊那市小四郎久保1313-1	0265-72-3121

- ・傷病の程度や状況によっては、別の病院へ搬送される場合がある為、当該選手のアテンダントは必ず付き添うこと。
- ・主催者による救護処置は、「**応急処置**のみ」とする。
- ・上記病院を受診する場合は、事前に必ず電話で問い合わせを行うこと。

#### D. 試走に関して

交通規制時間外では交通ルールを遵守し、地元住民の方の迷惑とならないよう走行すること。

### Part2 Technical Aspects / 第2部 競技事項

#### ARTICLE 1. / 第1条 主催者及び総則

本大会は、最新のUCI、JCF競技規則集及び本大会特別規則（以下、「規則等」という。）並びに「JPT2024規程、JBCF2024規程（以下、「JBCF規程」という。）」により、JBCFが主催及び競技面を主管し、2024年5月18日に行われる。

#### ARTICLE 2. / 第2条 参加について

本大会は、「JBCF2024規程」に従い、2024年度JBCF加盟登録を完了し、大会実施要項の申込方法の通りにエントリーした選手及びJBCFが特別に認めた選手が参加できる。

#### ARTICLE 3. / 第3条 ランキング

本大会は、大会実施要項並びに第14条に記載の各カテゴリーに設定されたレーティングに従い、JBCF2024ロードレースポイント表に基づきポイントが付与される。

なお、付与されたポイントは、JBCF年間ランキングに反映される。

#### ARTICLE 4. / 第4条 大会本部、ライセンスコントロール、マネージャーミーティングについて

大会本部機能は、「P 6 MAP②」の「JBCF本部」とする。  
ライセンスコントロールの場所と時間については、「P 2 1.スケジュール」に記載の通りとする。

#### ARTICLE 5. / 第5条 各種情報とコミュニケ

競技結果と各種情報は、JBCF本部付近、JBCFのHP及びSNS等にて掲載する。

## ARTICLE 6. / 第6条 ラジオツアー

ラジオツアーは実施しない。

## ARTICLE 7. / 第7条 検車・招集・出発

### (1) バイクチェック (検車)

競技者は、各自のスタート15分前までに、P6 MAP②記載の「バイクチェック」にて、検車を受けること。また、ギア比規制があるカテゴリーに所属する選手が、各レースの表彰対象の着順(1～6位、JPTとFは1～3位)を受けた際は、フィニッシュ後に必ずギア比チェックを実施する。コミッセル等の指示に従い行動すること。加えて、重量を調整する目的の付加物は認めない。

検車の後に機材を交換、調整した場合は再度検車を受けること。違反の場合は出走不可及びペナルティを科す。特に、検車重量違反が判明し、検車に適合させるため機材交換後、走行前に違反状態に戻した場合は厳重に対処する。検車後にスタートエリアから離れた場合は、再度検車を必ず受けること。

### (2) 招集

競技者は、スタート時刻の10分前までに、P6 MAP②の所定エリアに集合すること。

## ARTICLE 8. / 第8条 ニュートラルサポート

ニュートラルサポートは行わない。

## ARTICLE 9. / 第9条 飲食料の補給

飲食料の補給は行わない。

## ARTICLE 10. / 第10条 機材の補給

折り返し地点の機材PITのみで認める。(JPTは2カ所)

## ARTICLE 11. / 第11条 タイムアウトについて

タイムアウトは行わない。

## ARTICLE 12. / 第12条 スタート方式について

ホルダーに支えられ30秒毎の間隔でスターターの合図とともにスタートする。ただし、JPTにおける発送順の最後の6名は、1分間隔とする。

全選手の出走時刻はスタートリストに記載する。スタート時間に遅れた場合は、スタートエリアに到着後、コミッセルの指示によりスタートする。その際、既定の時間でスタートする選手と交錯する恐れのある場合は既定の選手を優先とする。また、タイム計測は予定されたスタート時刻から計測する。

## ARTICLE 13. / 第13条 棄権、失格について

失格、または棄権した競技者は、オーガナイザーによる特別な許可のある場合を除き、競技を続けることも、非公式に追走することもできない。自走可能な選手は、ゼッケンを取りコミッセル等の指示に従い、コース外で離脱すること。

**ARTICLE 14. / 第14条 表彰及びレイティング等**

本大会においては、最終順位等について下表の通り表彰される。

カテゴリー	レイティング	対象		賞
JPT	Bronze	着順	1位～3位	賞状、賞金
		ランキング	ツアーリーダー	リーダージャージ (プロリーダー、U23ネクストリーダー)
E1	C	着順	1位～6位	賞状、副賞
		ランキング	ツアーリーダー	リーダージャージ (エリートリーダー、U19リーダー)
E2	E	着順	1位～6位	賞状、副賞
E3	F	着順	1位～6位	賞状、副賞
F	E	着順	1位～3位	賞状、副賞
		ランキング	ツアーリーダー	リーダージャージ (フェミニンリーダー)
M	F	着順	1位～6位	賞状、副賞
		ランキング	ツアーリーダー	リーダージャージ (マスターズリーダー)

- ※ 1 各カテゴリーにおいて、出走人数が5名以下の場合は、1位のみを表彰とする。
- ※ 2 入賞対象者は必ず表彰式に出席し、出席不能な場合は代理を立てること。
- ※ 3 参加者は全員、主催者によって企画された、種々の公式セレモニーに正しい服装で出席することを義務付ける。  
表彰対象者は登壇時はチームジャージ着用を義務付ける。
- ※ 4 レース進行状況により、開始/終了時刻が変動する可能性がある為、表彰対象選手・チーム等は、会場アナウンスに注意すること。

## ARTICLE 15. / 第15条 ペナルティ

ペナルティは、UCI/JCF規則による。

## ARTICLE 16. / 第16条 レース中断・キャンセルについて

予測できない事故や天候の変化により競技運営が不可能とレースディレクター等が判断した場合、大会を中止または内容を変更することがある。この場合の参加料は原則返金しない。スケジュール等は変更する可能性があるため、必ず最新のテクニカルガイド及びコミュニケを確認すること。

なお、レースがキャンセルされた場合は、完走ポイントのみ付与する

## ARTICLE 17. / 第17条 アンチドーピング

本大会参加者（18歳未満の競技者を含む。以下同じ）は、本大会にエントリーした時点で日本アンチ・ドーピング規程にしたがい、ドーピング・コントロール手続の対象となることに同意したものとみなす。また、18歳未満の競技者については、本大会への参加により親権者の同意を得たものとみなす。

## ARTICLE 18. / 第18条 ギア比規制について

規則等により、本レースへ参加するユースカテゴリー（定義は下段参照）の選手については、以下のとおりギア比の制限を行うものの、その機材を準備できない場合は、対象外ギアを使用しない誓約をすることで参加を認める。対象者はエントリー時点でこれに誓約したものとみなす。（2024年4月JCF主催チャレンジロードレースの運用に準拠）

ユース1：7.01m (ex. 52T×16T、46T×14T)

ユース2：6.10m (ex. 46T×16T)

※参照：JCF競技規則集 付表2-4より。

### 【各カテゴリーの定義】

ユース1（Y1、U17）（2024年に16、15歳の誕生日を迎える、2008年、2009年生まれの者）

ユース2（Y2、U15）（2024年に14、13歳の誕生日を迎える、2010年、2011年生まれの者）

## ARTICLE 19. / 第19条 着順の決定について

同タイムとなった場合、JPTは最終周回で良いタイムを出した競技者を、その他のカテゴリーは折り返し後（復路）で良いタイムを出した競技者を勝者とする。

## 付表2-4:ギア比制限・ロード種目

ロードにおいて、ジュニア以下の競技者に適用

27'		REAR SPROCKET					
		11	12	13	14	15	16
FRONT SPROCKET	54	10.410	9.543	8.809	8.179	7.634	7.157
	53	10.217	9.366	8.645	8.028	7.493	7.024
	52	10.025	9.189	8.482	7.876	7.351	6.892
	51	9.832	9.012	8.319	7.725	7.210	6.759
	50	9.639	8.836	8.156	7.574	7.069	6.627
	49	9.446	8.659	7.993	7.422	6.927	6.494
	48	9.253	8.482	7.830	7.271	6.786	6.362
	47	9.061	8.306	7.667	7.119	6.644	6.229
	46	8.868	8.129	7.504	6.968	6.503	6.097

26'		REAR SPROCKET					
		11	12	13	14	15	16
FRONT SPROCKET	54	9.639	8.836	8.156	7.574	7.069	6.627
	53	9.461	8.672	8.005	7.433	6.938	6.504
	52	9.282	8.509	7.854	7.293	6.807	6.381
	51	9.104	8.345	7.703	7.153	6.676	6.259
	50	8.925	8.181	7.552	7.013	6.545	6.136
	49	8.747	8.018	7.401	6.872	6.414	6.013
	48	8.568	7.854	7.250	6.732	6.283	5.891
	47	8.390	7.690	7.099	6.592	6.152	5.768
	46	8.211	7.527	6.948	6.452	6.021	5.645

24'		REAR SPROCKET					
		11	12	13	14	15	16
FRONT SPROCKET	54	8.760	8.030	7.412	6.883	6.424	6.022
	53	8.598	7.881	7.275	6.755	6.305	5.911
	52	8.435	7.733	7.138	6.628	6.186	5.799
	51	8.273	7.584	7.000	6.500	6.067	5.688
	50	8.111	7.435	6.863	6.373	5.948	5.576
	49	7.949	7.286	6.726	6.246	5.829	5.465
	48	7.787	7.138	6.589	6.118	5.710	5.353
	47	7.624	6.989	6.451	5.991	5.591	5.242
	46	7.462	6.840	6.314	5.863	5.472	5.130

	男子・女子ジュニア	7.93 m	2000年1月1日より
	16歳以下(U17)	7.01 m	
	14歳以下(U15)	6.10 m	
	12歳以下(U13)	5.66 m	