



第 1 回 JBCF 志布志クリテリウム

TECHNICAL GUIDEBOOK



大会実施概要 OUTLINE OF THE EVENT Ver-230216

- ◆開催日 2023年2月26日(日)
- ◆開催地 志布志しおかげ公園(鹿児島県志布志市志布志町安楽 296-1)
- ◆主催 JBCF(一般社団法人 全日本実業団自転車競技連盟)
- ◆主管 JBCF(一般社団法人 全日本実業団自転車競技連盟)
- ◆ツアー協賛 (株)シマノ / シマノセールス(株) / パナソニックサイクルテック(株) / (株)あさひ
(一社)自転車協会 / (株)パールイズミ / 弱虫ペダル / (株)オージーケーカブト
- ◆共催 鹿児島県自転車競技連盟 / 鹿屋市 / 志布志市 / 肝付町
- ◆後援 鹿児島県

1.スケジュール



内容	開始-終了予定時刻	備考
2月25日(土)		
ライセンスコントロール(全カテゴリー)	13:00 - 15:00	ロードレース会場/JBCF 受付テント 2/24(金) 13:00-16:00も受付可
マネージャーミーティング(全カテゴリー)	19:30 - 19:45	Zoom
2月26日(日)		
交通規制	7:00 - 16:00	
ライセンスコントロール(全カテゴリー)	7:00 - 10:30	JBCF 受付テント ※E2、E3は7:30まで ※M以降は、E1及びJPTを除き、スタート90分前まで。 ※JPT(選手変更届含む)10:30まで
コミッセルミーティング	7:30 - 7:45	競技本部付近
試走	7:10 - 7:30	2.9kmコース
E2 2.9km×8周=23.2km	7:50 - 8:25	"
E3 2.9km×8周=23.2km	8:40 - 9:15	"
表彰式(E2)	8:45 - 8:55	表彰エリア
M 2.9km×8周=23.2km	9:30 - 10:05	2.9kmコース
表彰式(E3)	9:35 - 9:45	表彰エリア
F 2.9km×8周=23.2km	10:20 - 11:00	2.9kmコース
表彰式(M)	10:25 - 10:35	表彰エリア
試走	11:05 - 11:35	2.9kmコース
Y1 2.9km×8周=23.2km	11:40 - 12:20	2.9kmコース
表彰式(F)	11:45 - 11:55	表彰エリア
E1 2.9km×14周=40.6km	12:30 - 13:30	2.9kmコース
表彰式(Y1)	12:35 - 12:45	表彰エリア
JPT 2.9km×17周=49.3km	13:45 - 14:55	2.9kmコース
表彰式(E1)	13:50 - 14:00	表彰エリア
表彰式(JPT)	15:00 - 15:15	表彰エリア

2. 競技内容



開催日	カテゴリー	距離	レースレーティング	中間スプリント
2月26日(日)	JPT	2.9km×17周=49.3km	BRONZE	2,8,12
	E1	2.9km×14周=40.6km	A	4,10
	E2	2.9km×8周=23.2km	B	5
	E3	2.9km×8周=23.2km	B	5
	M	2.9km×8周=23.2km	B	5
	F	2.9km×8周=23.2km	B	5
	Y1	2.9km×8周=23.2km	B	5

3. 競技規則

最新のUCI及び日本自転車競技連盟の競技規則集、『Jプロツアー2023規程、JBCF2023規程』の最新版の他、今大会特別（参照P9～P12）により運営する。

『JCF 競技規則集』

<http://jcf.or.jp/road/rule/>

『Jプロツアー2023規程、JBCF2023規程』

<http://www.jbcf.or.jp/membership/guide/>

4. その他参加にあたっての注意事項

- (1) レーススタート時間、表彰式開始時間は、変更の可能性があるので注意すること。
- (2) 会場周辺道路を走行される場合は、道路交通法を遵守し、モラルを持ち、マナーを守って行動すること。
また、事前にコースチェック等を各自で行っておくこと。
- (3) スケジュール及び競技内容は、変更する場合がある。
- (4) フレームプレートと計測タグを持ち帰ってしまった場合は、早急に事業部 (race@jbcf.or.jp) まで連絡すること。
- (5) 予測できない事故や天候の変化により競技運営が不可能とレースディレクターが判断した場合、大会を中止または内容を変更する場合がある。この場合、原則参加料は返金しない。

【JBCF 事業部 携帯：090-6721-9874】※緊急の際に大会会場でのみの使用となる。

5. レースディレクター・チーフコミッサー等

レースディレクター : 力石 達也

チーフコミッサー : 平 武

コミッサーパネル : 平 武、見崎 仁郎、内村 豪、西村 剛、山崎 隆明

6.会場（詳細一覧）

【開催地】 志布志しおかぜ公園特設コース 2.9km／1周（右周り）
（鹿児島県志布志市志布志町安楽 296-1）

会場への交通案内

※車で

【東九州自動車道 志布志 IC 約 10 分（5 km）】

※公共交通機関：無し

【競技本部】 OFFICIAL ZONE1 しおかぜ公園駐車場（参照：P6 MAP②）

【ライセンスコントロール】 2/24（金）13:00-16:00 大隅広域公園管理事務所前 JBCF 受付テント
2/25（土）13:00-15:00 大隅広域公園管理事務所前 JBCF 受付テント
2/26（日）7:00-10:30 しおかぜ公園駐車場 JBCF 受付テント
※全カテゴリーにおいて、アテンドライセンスコントロールも同時に行う。

【バイクチェック・サイン】 OFFICIAL ZONE 検車テント（しおかぜ公園駐車場）
※バイクチェック及び出走サインは、全選手に対し行う。

【マネージャーミーティング】 2/25（土）19:30-19:45 **※ZOOM 開催のみ**
*1 各自の電波状況を良く確認すること。
*2 マネージャーミーティング中、ZOOM 参加者から質問がある場合は、ZOOM 機能の「チャット」で質問内容を入力すること。

<マネージャーミーティング ZOOM URL> **※前日（鹿屋肝付 RR）も同じ URL で実施**
<https://us02web.zoom.us/j/82972721785>
ID: 829 7272 1785

【コミッセルミーティング】 2/26（日）7:30-7:45 しおかぜ公園駐車場 競技本部付近（参照：P6 MAP②）

【大会運営関係者・メディア駐車場】
参照：P6 MAP②、P7 MAP④、P8 MAP⑥

【JPT 優先駐車場】 TEAM PIT ZONE（参照：P8 MAP⑤、MAP⑥）
※後日各チーム代表者宛に「車両証」案内をメールにて送付する。
※「車両証」を確認するので、フロントガラスへの掲示を行うこと。

【選手駐車場】 参照：P7 MAP④、P8 MAP⑥
※後日各チーム代表者宛に「車両証」案内をメールにて送付する。
※「車両証」を確認するので、フロントガラスへの掲示を行うこと。

【観戦者駐車場】 参照：P7 MAP④

2/26
(日)

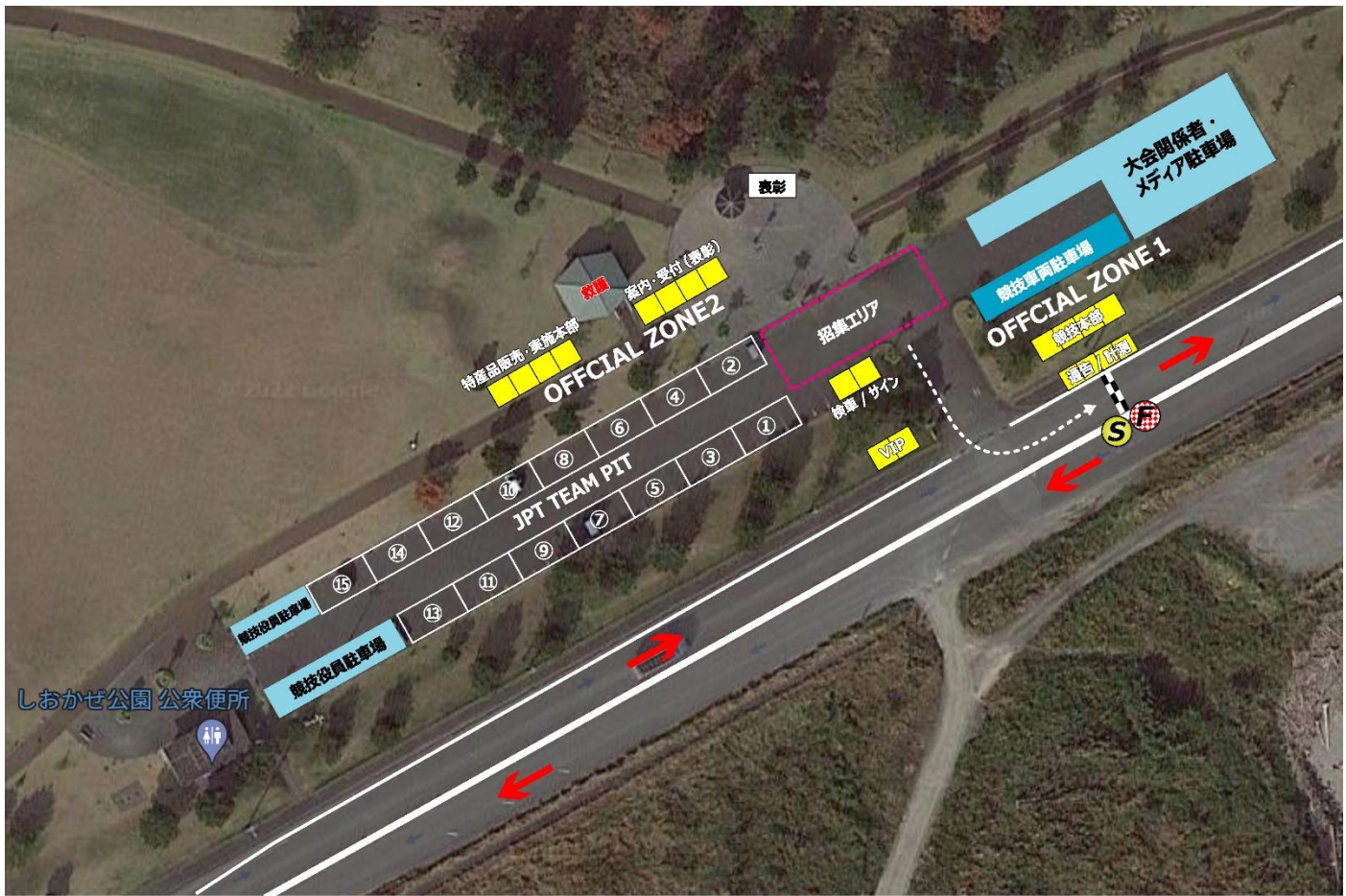
第1回 JBCF 志布志クワテリウム

MAP①

コースマップ



2/26 (日)	第1回 JBCF 志布志クテリウム	
	MAP②	会場レイアウト (しおかぜ公園駐車場 OFFICIAL ZONE)



2/26 (日)	第1回 JBCF 志布志クテリウム	
	MAP③	Deviation



2/26
(日)

第 1 回 JBCF 志布志クリテリウム

MAP④

会場レイアウト (選手駐車場)



- P 1 : 大会関係者、メディア、JPT 優先駐車場 (※要 車両証)**
P 2 : 選手駐車場 (※要 車両証)
P 3 : 選手駐車場、一般 (観戦者) 駐車場
P 4 : 選手駐車場、一般 (観戦者) 駐車場

【注意事項】

- ※ 1 「P1」駐車場 (メイン会場) へは、JPT 以外の選手・チーム関係者の進入は出来ない。**チーム関係者は配付された「車両証」を車両の見える位置に提示**すること。
- ※ 2 「P1」JPT 優先駐車場は、各チーム車両 4 台分のスペースとする。それ以上の車両を入れる事は出来ない。また、人員、機材等の搬入において、一時的に停車させることも認めない。(コース外の規制エリア付近まで)
- ※ 3 「P1」、「P2」への進入経路は、それぞれ異なる。(参照 : P8 MAP⑥)
また、交通規制内へ進入するため、「車両証」を掲示しない車両の進入は一切出来ない。
- ※ 4 「P2」への進入に際し、中央分離帯の関係上、逆車線からのアプローチをとるため、警備員、係員の指示に従うこと。
- ※ 5 駐車場内における事故、トラブル等に関し、主催者側では一切の責任を負わない。
- ※ 6 台数に限りがあるため、譲り合って使用すること。
- ※ 7 駐車場より OFFICIAL ZONE 等への移動は、自転車を使用することを認める。(但し、コース上は不可。) 移動の際は、コース脇の歩道、及び園内道を使用すること。(公園芝生内への進入は禁止する。) 歩道や園内道は、大会関係者以外の方の利用者もいるため、走行する際はモラルを持った行動を行うこと。
- ※ 8 ゴミは各自、チームで必ず持ち帰ること。公園内のゴミ箱の使用を禁止する。
- ※ 9 公園内の施設を何かしらの事情で壊した場合は、速やかに大会本部に申し出ること。
- ※ 10 大会期間中は、一般利用者も多いため、指定された場所以外の使用を禁止する。
- ※ 11 ウォーミングアップは、指定された時間内のみコース上で行い、指定以外は道路上では行わないこと。

2/26 (日)	第1回 JBCF 志布志クテリウム	
	MAP⑤	会場レイアウト (JPT 優先駐車場)

表彰

特産品販売・奥梅本舗

案内・受付(表彰)

OFFICIAL ZONE2

招集エリア

検察/サイン

JPT TEAM PIT

15 14 13 12 11 10 9 8 7 6 5 4 3 2 1

特設役員駐車場

特設役員駐車場

①弱虫ペダルサイクリングチーム
 ②愛三工業レーシング
 ③シマルレーシング
 ④TEAM BRIDGESTONE Cycling
 ⑤CIEL BLEU KANOYA
 ⑥KINAN Racing Team
 ⑦群馬グリフィンレーシング
 ⑧備後しまなみ eNshare
 ⑨イナメ信濃山形
 ⑩Bellmare Cycling Road Team
 ⑪アヴニールサイクリング山梨

2/26 (日)	第1回 JBCF 志布志クテリウム	
	MAP⑥	進入経路 P1 (OFFICIAL ZONE/JPT TEAM PIT) 及び P2

通行規制：7時～16時

P1-----大会関係者・メディア・JPT

P2-----選手 (JET/JFT/JMT/JYT)

※警備員・係員への車両証の掲示が必要。

※一時的に進入できない時間帯も有る。

Part1 General Aspects / 第 1 部 総務事項

A. 第 1 回 JBCF 志布志クリテリウム

第 1 回 JBCF 志布志クリテリウムは、自転車を愛好する若人が、それぞれの分野において日頃鍛錬を重ねた技術と能力を競い合い、体力の向上および健全な精神の滋養をはかり、自転車競技を通じて地域社会との交流に寄与することを目的とする。

B. 各チームのための車両

チームカーの運用は行わない。

C. 救急処置

休日当番医・夜間救急の問合せ先について（志布志市ホームページ）

<https://www.city.shibushi.lg.jp/soshiki/9/2300.html>

Part2 Technical Aspects / 第 2 部 競技事項

ARTICLE 1. / 第 1 条 主催者

本レースは、国際自転車競技連合（UCI）、（公財）日本自転車競技連盟（JCF）の規則の下、（一社）全日本実業団自転車競技連盟（JBCF）の規程の下に、JBCF が主催及び競技面を主管し、2023 年 2 月 26 日に開催される。

ARTICLE 2. / 第 2 条 参加について

この大会は、「Jプロツアー2023 規程ならびに JBCF2023 規程」に従い、2023 年度 JBCF 加盟登録を完了し、大会実施要項の申込方法の通りにエントリーした競技者が参加できる。また、JBCF が特別に認めた競技者が参加できる。

ARTICLE 3. / 第 3 条 JBCF レースランキング

この大会は、「大会実施概要 2.競技内容」に記載のグレードに従い、JBCF2023 ロードレースポイント表を基にポイントが付与される。なお付与されたポイントは、JBCF 年間ランキングに反映される。

ARTICLE 4. / 第 4 条 大会本部、ライセンスコントロール、マネージャーミーティングについて

大会本部機能は、P. 6「MAP②」の「競技本部」とする。

ライセンスコントロールの場所と時間については、P. 2 及び P. 4 に記載のスケジュール通りとする

ARTICLE 5. / 第 5 条 各種情報とコミュニケ

競技結果と各種情報は、JBCF の HP 及び SNS 等にて掲載する。

ARTICLE 6. / 第 6 条 ラジオツアー

ラジオツアーの運用は行わない。

ARTICLE 7. / 第 7 条 検車・招集・出発

- (1) 検車：競技者は、各自のスタート 15 分前までに、P6 MAP②記載の「検車/サイン」テントにて、検車を受けること。
- (2) 招集：競技者は、スタート時刻の 10 分前までに出走サインを終え、P6 MAP②所定の招集エリアに集合すること。
- (3) 出発：コースオープン後、アッシャーの指示に従い、招集エリアからスタートラインに移動する。

ARTICLE 8. / 第 8 条 ニュートラルサポート

ニュートラルサポートは、全カテゴリーにおいて行わない。

ARTICLE 9. / 第 9 条 飲食料の補給

飲食料等の補給は認めない。ただし、天候等により変更する場合がある。

ARTICLE 10. / 第 10 条 機材の補給

チームからの機材（バイクやホイール）交換は、P5 MAP①記載の PIT ZONE のみ全カテゴリー認める。

その交換は、原則コース進行方左側で行うこととし、他選手の安全に配慮すること。また、車両が通過することがある為、コミッセルの指示に従うこと。

参照：JBCF2023JPT 運営規程第 2 節・第 24 条、JET/JFT/JYT/JMT 運営規程第 2 節・第 21 条



ARTICLE 11. / 第 11 条 タイムアウトについて

原則として周回遅れ及び周回遅れとなることが見込まれる選手は DNF とする DNF の宣告は地上コミッセルまたはモトコミッセルが行う。また、競技管理上、周回遅れ以外の選手の DNF 宣告をすることもある。コミッセルの指示に従うこと。

ARTICLE 12. / 第 12 条 スタート方式について

全カテゴリー、ローリングスタートとする。コミッセル等の指示に従うこと。ローリング中の事故による正式スタートの延期は原則として行わない。ただし、複数の選手が絡む落車等の事案が起きた場合は、協議のうえ決定する。

ARTICLE 13. / 第 13 条 ペナルティ

ペナルティは、最新の UCI 及び JCF 競技規則による

ARTICLE 14. / 第 14 条 表彰

この大会においては、最終順位について下記の通り表彰される。

(1) JPT/JFT 1 位～3 位 賞状、副賞（JBCF 規程、地元賞）

(2) JET/JYT/JMT 1 位～6 位 賞状、副賞（JBCF 規程、地元賞）

(3) 中間スプリント獲得選手

(4) 各リーダージャージ

プロリーダー、U23、エリートリーダー、U19 リーダー、フェミニンリーダー、ユースリーダー

※各カテゴリーにおいて、出走人数が 5 名以下の場合、1 位のみを表彰とする。

※入賞対象者は必ず表彰式に出席し、賞状、副賞を受け取ること。

ARTICLE 15. / 第 15 条 公式式典

参加者は全員、主催者によって企画された、種々の公式セレモニーに正しい服装で出席することを義務付ける。

表彰対象者は登壇時にチームジャージ着用を義務（JCF 規則第 49・53・54・55 条 参照）付け、各ツアーの首位の競技者には、それを示すリーダージャージを着用することを義務付ける。

式典は、下表のとおり実施予定とする。レース進行状況により、開始/終了時刻が変動する可能性がある為、特に、表彰対象選手・チーム等は、会場アナウンスに注意すること。

対象カテゴリー	時間	対象	備考
E2	8:45 - 8:55	1～6 位、中間 SP	副賞等
E3	9:35 - 9:45	1～6 位、中間 SP	副賞等
M	10:25 - 10:35	1～6 位、中間 SP	副賞等
F	11:45 - 11:55	1～3 位、中間 SP、 フェミニンリーダージャージ	副賞等 ジャージ授与
Y1	12:35 - 12:45	1～6 位、中間 SP、 ユースリーダージャージ	副賞等 ジャージ授与

E1	13:50 - 14:00	1～6位、中間 SP、 エリートリーダージャージ U19 リーダージャージ	副賞等 ジャージ授与
JPT	15:00 - 15:15	1～3位、中間 SP、 プロリーダージャージ U23 リーダージャージ	副賞等 ジャージ授与

ARTICLE 16. / 第 16 条 アンチドーピング検査

日本アンチ・ドーピング規定及び日本自転車競技連盟アンチ・ドーピング規程に準じる。

ARTICLE 17. / 第 17 条 大会当日の検温について

当日の体温が 37 度 5 分を超える場合は、レースへの参加及び会場へ入場することができない。
感染症対策の観点より予め承諾のこと。

ARTICLE 18. / 第 18 条 レース中断・キャンセルについて

(1) コロナウイルスの影響

日本政府または自治体指示、主催者関連団体における指示、または指針が公表された場合は、内容を鑑みた上で主催者判断により大会またはレースを中止する場合がある。

(2) 急激な天候（雷雨等）の変化による中断、中止等判断

参加者の安全を考慮し、雷雨等の急激な天候の変化が予想される段階で中断・レース距離の変更を検討する。

(3) 再スタート、キャンセル、レース成立の判断は、レースディレクター及びコミッセルの判断・指示に従うこと。

なお、レースがキャンセルされた場合は、完走ポイントのみ付与する。

(4) レース中の重大な事故（落車等）や大会に参加するコミッセル、スタッフ等の関係者、観戦者、地域住民の病気やケガ、火災等により、119 番通報（救急車）の要請が必要と判断した場合は、レース中であっても、救急車両を優先する。 その場合、レースディレクターの判断により、レースの中断または中止する場合がある為、予め承知すること。

ARTICLE 19. / 第 19 条 ニュートラリゼーションについて

(1) 各カテゴリーのレースにおいて、1 周回のニュートラリゼーションを認める

但し、地上または移動コミッセルにより認定を受けない場合は、ニュートラリゼーションを認めない。
復帰する際には、コミッセルの指示に従うこと。

(2) 適用条件は、「正当な落車」、「パンク」、「自転車の重要な部分の破損」のみに限られ、その他の理由（変速不良、体調の悪化等）では、ニュートラリゼーションは認めない。

(3) 残り 2 周回（残距離 5.80km）以後は、ニュートラリゼーションを認めない。

以上