



2019 ROUND1.1-2  
第2回 JBCF 修善寺ロードレース

# TECHNICAL GUIDE BOOK



## 大会実施概要

### OUTLINE OF THE EVENT

Ver-20190313

- ◆開催日 2019年3月16日（土）-17日（日）
- ◆開催地 日本サイクルスポーツセンター 5kmサーキットコース
- ◆主催 JBCF（一般社団法人 全日本実業団自転車競技連盟）
- ◆主管 JBCF（一般社団法人 全日本実業団自転車競技連盟）
- ◆ツアー協賛 株式会社あさひ/株式会社シマノ/シマノセールス株式会社/  
株式会社チャリカンパニー/江崎グリコ株式会社/パナソニックサイクルテック株式会社

## 1.スケジュール

内 容	開始-終了予定時刻	場 所
3月16日 (土)		
開門	7:00	
ライセンスコントロール (全クラス)	7:30 - 9:00	JBCFテント
※マネージャーミーティング (P1/E3は必須)	8:00 - 8:30	監視塔前
試走	8:00 - 8:45	5Kmコース
E3 ( 5km x 9周 = 45km )	9:20 - 11:00	5Kmコース
車両移動 (退場) 可能時間	11:00 - 12:00	
JPTスタートセレモニー	11:20 - 11:30	5Kmコース
JPT ( 5km x 12周 = 60km )	11:30 - 13:30	5Kmコース
ライセンスコントロール (E1)	11:40 - 13:00	JBCFテント
※マネージャーミーティング	12:30 - 12:45	監視塔前
E1 ( 5km x 16周 = 80km )	13:45 - 16:30	5kmコース
P1 車両移動 (退場) 可能時間	14:00 ~	
表彰式	<b>第16条 公式式典 参照</b>	
3月17日 (日)		
開門	7:00	
ライセンスコントロール (全クラス)	7:30 - 9:00	JBCFテント
※マネージャーミーティング	7:45 - 8:05	監視塔前
試走	7:45 - 8:25	5Kmコース
E3 ( 5km x 8周 = 40km )	8:45 - 10:15	5Kmコース
JPTスタートセレモニー	10:30 - 10:40	5Kmコース
車両移動 (退場) 可能時間	10:30 - 11:30	
JPT ( 5km x 24周 = 120km )	10:40 - 14:40	5Kmコース
※マネージャーミーティング	12:40 - 13:00	監視塔前
ライセンスコントロール (E2/F)	13:00 - 14:00	JBCFテント
E2 ( 5km x 11周 = 55km )	14:50 - 16:55	5Kmコース
車両移動 (退場) 可能時間	15:00 ~	
F ( 5km x 8周 = 40km )	14:51 - 16:25	5Kmコース
表彰式	<b>第16条 公式式典 参照</b>	

※マネージャーミーティングは全4回のうち、出走レース前のいずれかを、各チームは必ず一回出席してください。

※出庫は記載の時間以外は出来ませんのでご注意ください。

※チームアテンダントライセンスコントロールは、マネージャーミーティングと同時に行います。

## 2.競技内容

開催日	クラス	周回数	コース/1周	距離	中間スプリントポイント	レーティング
3/16 (土)	E3	9周	5km	45km	3,6周回完了時	A-3
	JPT	12周	5km	60km	4,8周回完了時	シルバー
	E1	16周	5km	80km	3,6,9,12周回完了時	A
3/17 (日)	E3	8周	5km	40km	3,6周回完了時	A-3
	JPT	24周	5km	120km	4,8,12,16,20周回完了時	ゴールド
	E2	11周	5km	55km	3,6,9周回完了時	A-2
	F	8周	5km	40km	3,6周回完了時	A-3

※対象周回完了時、Finishラインの1位通過者に各々「優勝ポイントの20%」を付与します。(完走者のみ)

## 3.競技規則

日本自転車競技連盟の競技規則集、『JBCF2019 競技運営規定JPT、JET/JFT/JYT』の最新版、大会特別規則により運営いたします。

『JCF競技規則集』

<http://jcf.or.jp/road/rule/>

『JBCF2019 競技運営規定JPT、JET/JFT/JYT』（JBCFサイト内）

<http://www.jbcf.or.jp/membership/guide.html>

- (1) ボディゼッケンは腰の位置に縦に2枚、背骨を挟んで左右に5cm離して装着してください。
- (2) ボディゼッケンを緊急の際に使用するので『JPT運営規定2019 第6節〈救護〉  
またはJET/JFT/JYT運営規定第6節〈救護〉』を参照ください。
- (3) ジュニア、ユースの選手のギア比規制は、JCFの競技規則に準じます。
- (4) 重量を調整する目的の付加物は認めません。

## 4.その他参加にあたっての注意事項

- (1) レーススタート時間、表彰式開始時間は、変更の可能性があるので注意してください。
- (2) 会場周辺の道路を走行される場合は道路交通法を厳守し、モラルを持ち、マナーを守って行動してください。
- (3) スケジュール及び競技内容は変更する場合があります。
- (4) 土日両日参加する選手は「フレームプレート」「ボディゼッケン」「計測タグ」は同じものを使用します。
- (5) フレームプレートと計測タグを持ち帰ってしまった場合は早急に事業部 (race@jbcf.or.jp) までメールしてください。
- (6) 予測できない事故や天候の変化により競技運営が不可能とレースディレクターが判断した場合、大会を中止または内容を変更することがあります。この場合参加料は返金いたしません。

【JBCF事業部 携帯：090-6721-9874】

※緊急の際におかけください。大会会場でのみの使用となります。

## 5.コミッセール

レースディレクター : カ石 達也  
チーフコミッセール : 加藤 明人  
コミッセールパネル : 加藤 明人 / 愛場 政広 / 芦澤 拓郎

## 6.会場 (詳細一覧)

【開催地】 日本サイクルスポーツセンター  
〒410-2402 静岡県伊豆市大野1826 TEL: 0558-79-0001

### サイクルスポーツセンターへの交通案内

\* お車で

【東名高速道路沼津I.Cから35分】

【新東名高速道路長泉沼津I.Cから35分】

東駿河湾環状道路～伊豆中央道 (有料) 経由

大仁中央I.Cより伊東方面に8km

【小田原から60分】

箱根～伊豆スカイライン亀石峠I.Cから 大仁方面へ3km

【熱海から40分】

国道135号線 宇佐美から大仁方面へ11km

\* 電車で

【東海道新幹線 - 駿豆線】

三島から伊豆箱根鉄道

修善寺からバス利用

三島→修善寺

[http://ekikara.jp/newdata/ekijikoku/2202011/down1\\_22206011\\_sat.htm](http://ekikara.jp/newdata/ekijikoku/2202011/down1_22206011_sat.htm)

修善寺→三島

[http://ekikara.jp/newdata/ekijikoku/2202011/up1\\_22322021\\_sat.htm](http://ekikara.jp/newdata/ekijikoku/2202011/up1_22322021_sat.htm)

【東海道新幹線 - 伊東線】

熱海から伊東線

宇佐美からタクシー利用30分

\* バスで

【新東海バス】

伊豆箱根鉄道 修善寺駅から

新東海バスで20分 (毎日運行)

修善寺→CSC

<http://dia.tokaibus.jp/OrangeGuide/pc/table.do?pole=9&busstop=6001&kind=1>

CSC→修善寺

<http://dia.tokaibus.jp/OrangeGuide/pc/table.do?pole=1&busstop=6122&kind=1>

【競技本部】 OFFICIAL ZONE S/F付近 競技本部テント (参照：MAP②)

【ライセンスコントロール】 OFFICIAL ZONE JBCFテント (参照：MAP②)

3/16 (土)	7:30 - 9:00	全クラス
	11:40 - 13:00	E1のみ
3/17 (日)	7:30 - 9:00	全クラス
	13:00 - 14:00	E2、Fのみ

【チームアテンダントライセンスコントロール】 OFFICIAL ZONE 監視塔前 (参照：MAP②)

3/16 (土)	8:00 - 8:30
	12:30 - 12:45
3/17 (日)	7:45 - 8:05
	12:40 - 13:00

※チームアテンダントライセンスコントロールは、マネージャーミーティングと同時に行います。

【マネージャーミーティング】 OFFICIAL ZONE 監視塔前 (参照：MAP②)

3/16 (土)	8:00 - 8:30
	12:30 - 12:45
3/17 (日)	7:45 - 8:05
	12:40 - 13:00

※マネージャーミーティングは全4回のうち、出走レース前のいずれかを、各チームは必ず一回出席してください。

【役員打合せ】 OFFICIAL ZONE 監視塔前 (参照：MAP②)

3/16 (土)	8:30 - 8:50
3/17 (日)	8:05 - 8:25

【JPT優先駐車場】 TEAM PIT ZONE (参照：MAP③)

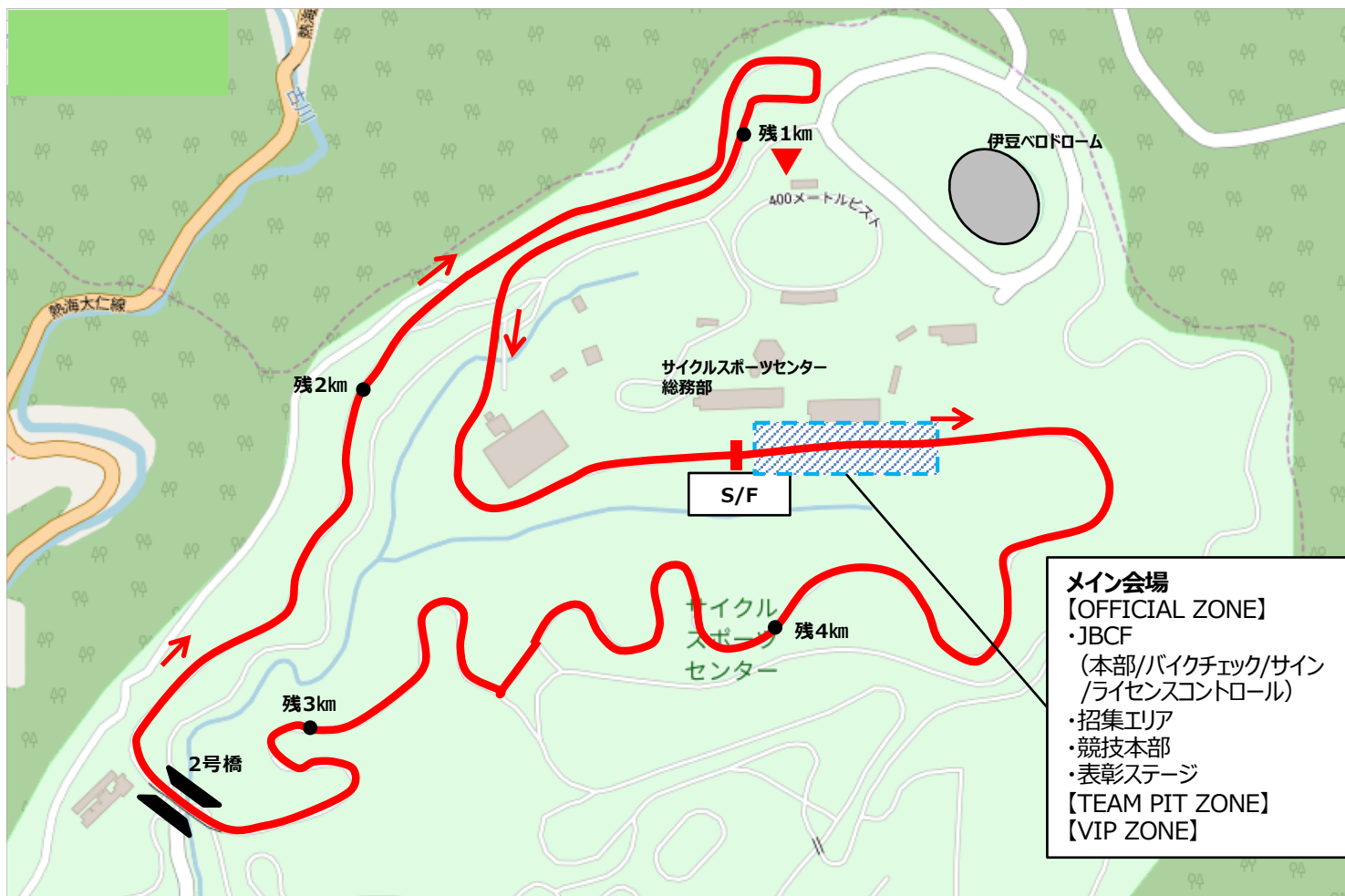
※後日各チーム代表者宛に「車両証」と導線についてのご案内をメールにて差し上げます。

【選手駐車場】 5kmサーキットコース S/F付近特設駐車場 (参照：MAP④)

※後日各チーム代表者宛に「車両証」と導線についてのご案内をメールにて差し上げます。

【観戦駐車場】 伊豆ベロドローム横駐車場 (参照：MAP④)

3/16 (土) -17 (日)	第2回 JBCF 修善寺ロードレース	
	MAP①	コースマップ

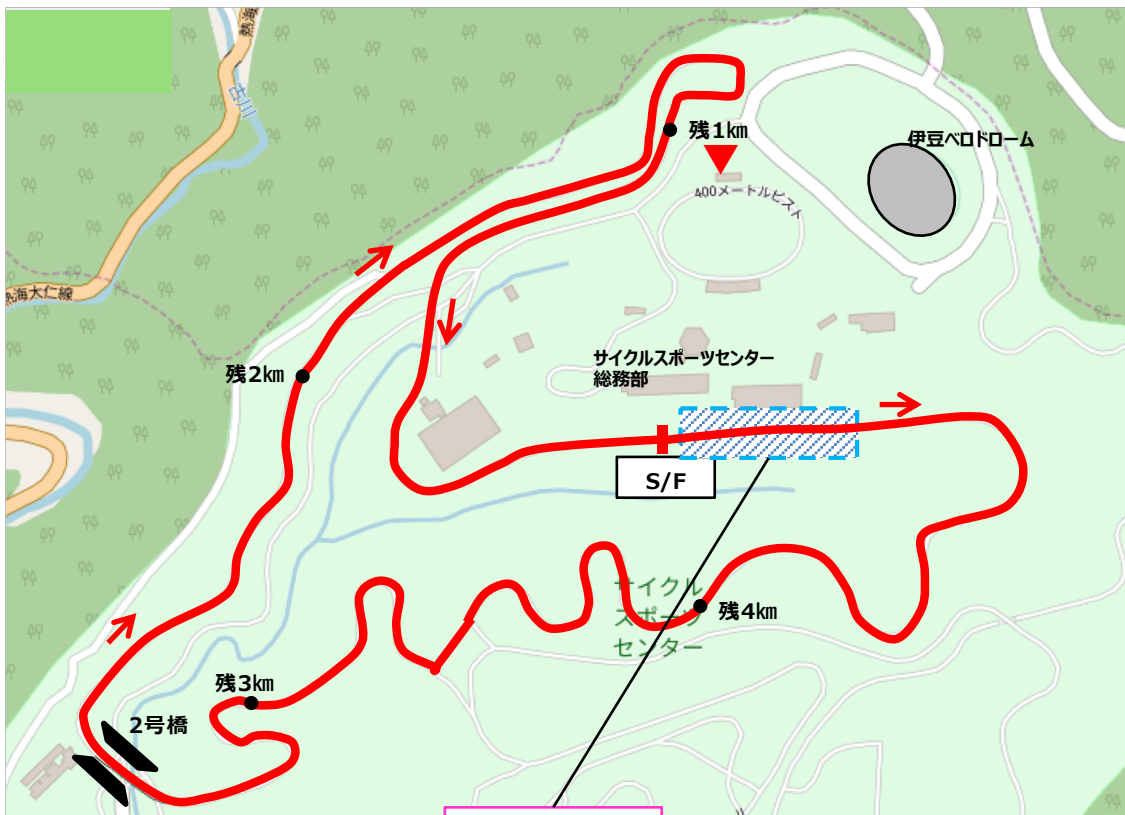


- 3/16 (土)
- P1 60km (5km×12周)
  - E1 80km (5km×16周)
  - E3 45km (5km×9周)

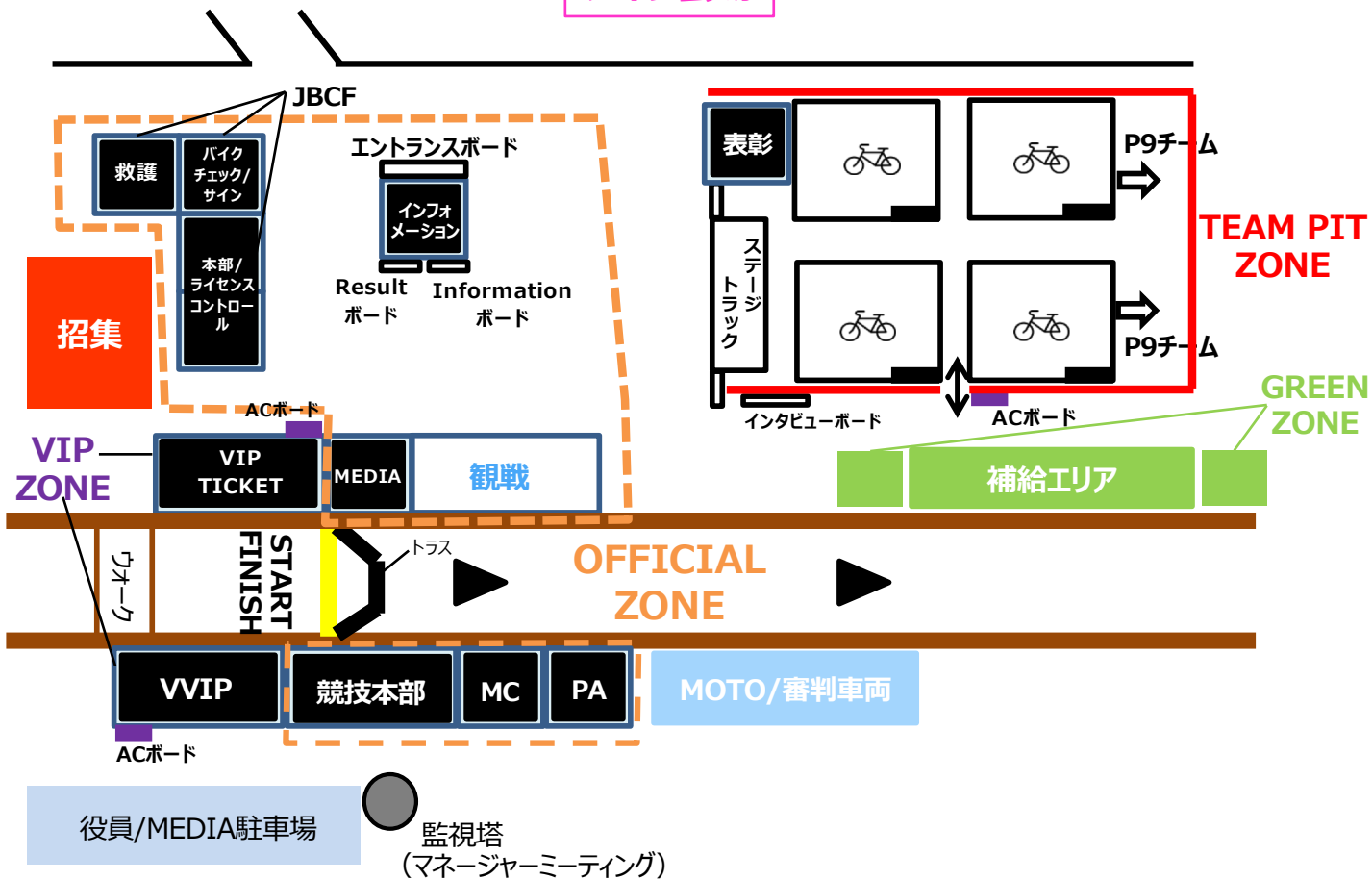
- 3/17 (日)
- P1 120km (5km×24周)
  - E2 55km (5km×11周)
  - E3 40km (5km×8周)
  - F 40km (5km×8周)



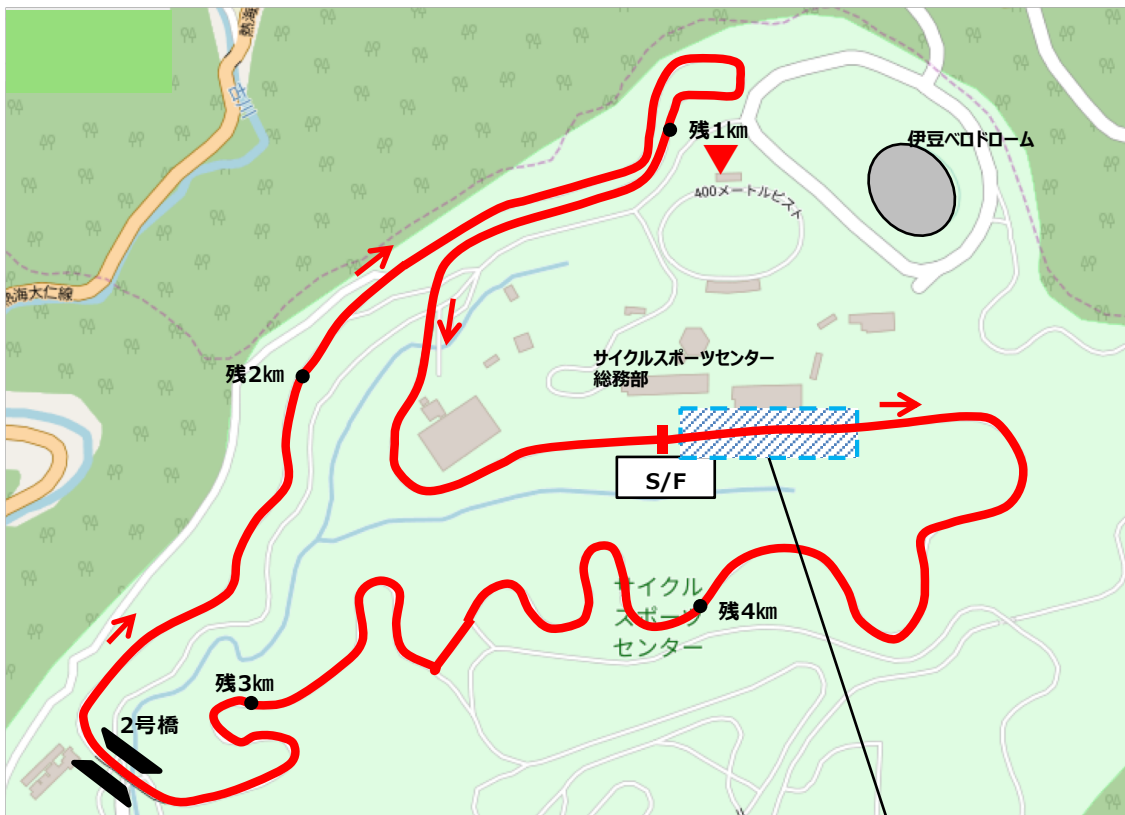
3/16 (土) -17 (日)	第2回 JBCF 修善寺ロードレース	
	MAP②	メイン会場



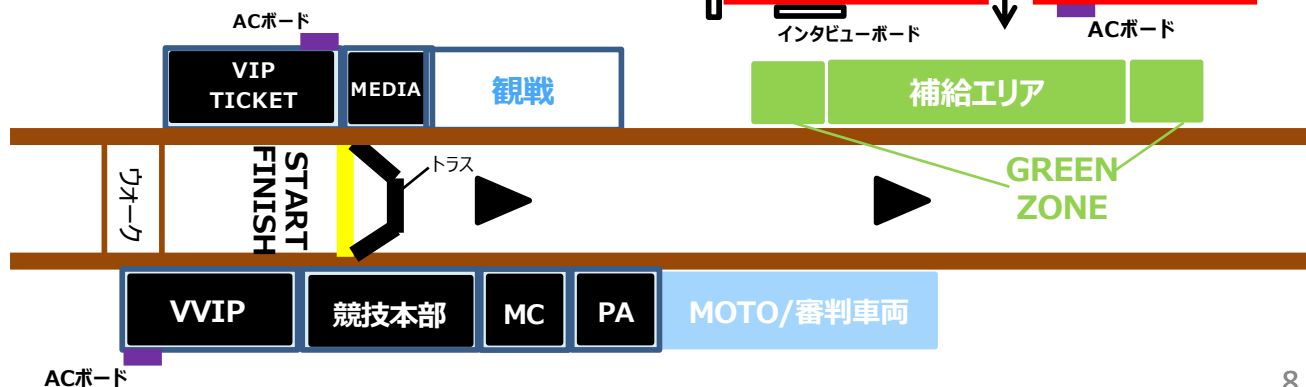
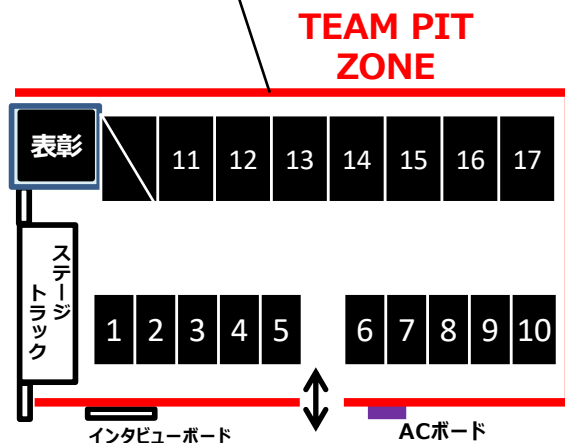
メイン会場



3/16 (土) -17 (日)	第2回 JBCF 修善寺ロードレース	
	MAP③	JPT優先駐車場

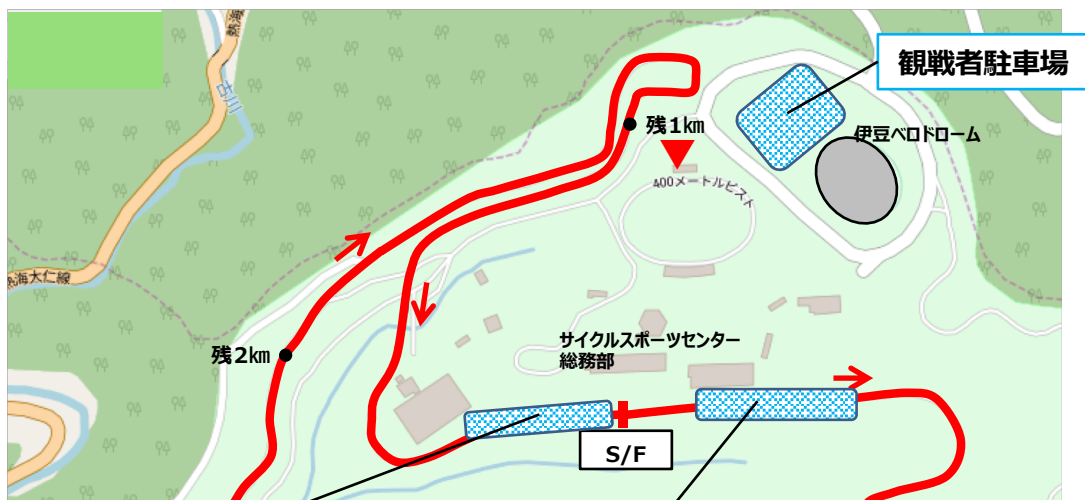


①	宇都宮ブリツェン	⑩	東京ヴェントス
②	マトリックスパワータグ	⑪	FIETS GROEN 日本ロボティクス
③	シマノレーシング	⑫	VC 福岡
④	チームプリチストンサイクリング	⑬	Honda栃木
⑤	那須ブラーゼン	⑭	なるしまフレンドレーシングチーム
⑥	LEOMO Bellmare Racing Team	⑮	群馬グリフィン
⑦	イナーメ信濃山形	⑯	eNShare-エルドラード
⑧	VICTOIRE広島	⑰	Team UKYO
⑨	弱虫ベダルサイクリングチーム		





3/16 (土) -17 (日)	第2回 JBCF 修善寺ロードレース	
	MAP④	JET/JFT/観戦者駐車場

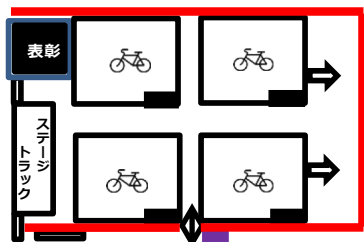
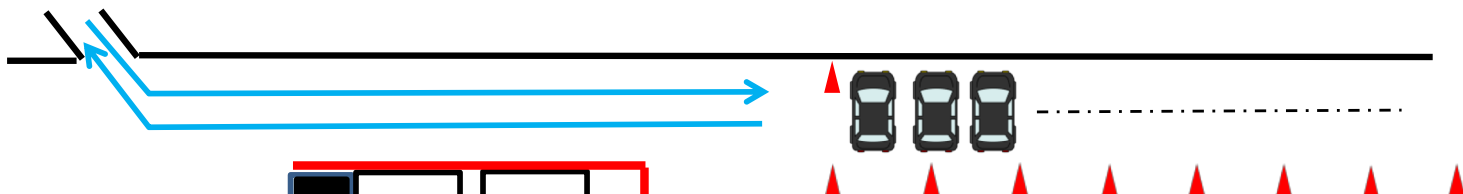


JET/JFT駐車場①



START  
FINISH  
ウオーク

JET/JFT駐車場②



TEAM PIT ZONE

START  
FINISH

## 第2回 JBCF 修善寺ロードレース 大会特別規則

### Part1 General Aspects / 第1部 総務事項

#### A. 第2回 JBCF 修善寺ロードレース

一般社会の自転車競技に対する正しい知識と理解を深め、サイクリススポーツの進歩を促し青少年の心身の錬磨と高揚を図るとともに、日頃の修練の成果を試し、明日への成長の基礎とするため本大会を行う。

#### B. 各チームのための車両

チームカーの運用は行わない。

#### C. 救急措置

順天堂病院	静岡県伊豆の国市長岡1129	TEL055-948-3111
伊豆保健医療センター	静岡県伊豆の国市田京270-1	TEL055-876-0111
伊豆赤十字病院	静岡県伊豆市小立野100	TEL0558-72-2148

※状況により別の病院へ搬送される場合もあります。会場の救護所では応急処置のみとなります。

#### D. 試走に関して

試走は、3/16（土）については8:00～8:45、3/17（日）については、7:45～8:25とし、コースイン時間は、3/16（土）については8:30、3/17（日）については8:10までとする。

安全に十分に配慮し、各チーム代表者の責任において行うこと。

### Part2 Technical Aspects / 第2部 競技事項

#### ARTICLE 1. / 第1条 主催者

この第2回 JBCF 修善寺ロードレースは、（公財）日本自転車競技連盟（JCF）及び、（一社）全日本実業団自転車競技連盟（JBCF）の規則の下に、JBCFが主催し、競技面を主管して開催される。当大会は、2019年3月16日、17日に行われる。

#### ARTICLE 2. / 第2条 参加について

この大会は、「JBCFカテゴリー別運営規程」に従い、2019年度JBCF加盟登録完了者が、大会実施要項の申込方法の通りにエントリーした競技者が参加できる。また、JBCFが特別に認めた競技者が参加できる。

#### ARTICLE 3. / 第3条 JBCFレースランキング

この大会は、「大会実施概要 2.競技内容」に記載のグレードに従い、JBCF 2019 ロードレースポイント表を基にポイントが付与される。また中間スプリントポイントも付与される。（完走者のみ）付与されたポイントは、JBCF年間ランキングに反映される。

#### ARTICLE 4. / 第4条 大会本部、ライセンスコントロール、チーム・アテンダントライセンスコントロール、マネージャーミーティングについて

大会本部は、P.7MAP②の「JBCF/本部」とする。

ライセンスコントロール、チームアテンダントライセンスコントロール、マネージャーミーティングの場所と時間については、「大会実施概要 1.スケジュール」に記載の通りとする。

#### ARTICLE 5. / 第5条 各種情報とコミュニケーション

競技結果と、各種情報は、OFFICIAL ZONEのインフォメーションテント横のResultボード、Informationボード、JBCFのホームページに掲載する。

Resultボード、Informationボードの位置については、P.7MAP②を参照のこと。

## ARTICLE 6. / 第6条 ラジオツアー

ラジオツアーは、実施しない。

## ARTICLE 7. / 第7条 招集・出発

- (1)招集：競技者は、スタート時刻の15分前までにサインシートにサインした上で、指定の招集エリアに集合し、準備しなければならない。サインと、招集エリアの場所は、P.7「MAP②」を参照のこと。
- (2)出発：スタート時刻10分前から各クラスターのリーダーに続き、通告に従い招集エリアからスタートラインに移動する。

## ARTICLE 8. / 第8条 ニューラルサポート

競技中のニューラルサポートはJPT、F及びE1（安全が確保できた場合）においてMAVIC及び主催者にて行う。  
ディスプレイキ付ホイールのサポートは「ローターサイズはフロント 160、リア 140」のみとなる。

## ARTICLE 9. / 第9条 飲食料の補給

飲食料の補給は、P1、E1クラスターのみで認める。

P1補給は、3月17日（日）のレースにおいて10周回完了時から、21周回完了時までとする。

E1補給は、3月16日（土）のレースにおいて10周回完了時から、13周回完了時までとする。

補給エリアは、P.7 MAP②に定めた通りとする。

地上よりの補給は、道路の左側からのみ行わなければならない。補給は、競技者の安全と健康状態を守るために行う事が目的であり、補給エリアにおいてこれらを損なう様な危険な行為・状態を避けること。

飲料ボトル、食糧袋等の投棄は、指定された補給区間と廃棄ゾーン（グリーンゾーン）以外において禁止する。

## ARTICLE 10. / 第10条 機材の補給

チームからの機材交換は、指定された補給エリアのみで認める。交換は、道路の左側で行わなければならない。

## ARTICLE 11. / 第11条 タイムアウト

- ・タイムアウトは、全クラスターともにコントロールライン付近で行う。
- ・コース上においても移動審判より失格を通告する場合がある。

## ARTICLE 12. / 第12条 スタート方式について

P1クラスターは、マスドスタート方式を行う。

E1、E2、E3、Fクラスターにおいては、ローリングスタートを行う。ローリング周回もカウントする。正式スタートは、2号橋通過後付近を予定しており、先導MOTO審判、COM2の合図により行う。ローリングスタート中の事故による正式スタートの延期は原則として行わない。

## ARTICLE 13. / 第13条 棄権、失格について

失格、または棄権した競技者は、主催者による特別な許可のある場合を除き、競技を続けることも、非公式に追走することもできない。

## ARTICLE 14. / 第14条 ペナルティ

ペナルティは、JCF競技規則、及び JBCF2019JPT運営規程、JET/JFT/JYT運営規程による。

## ARTICLE 15. / 第15条 表彰

・この大会においては、最終順位について下記の通り、表彰される。

(1) P1 1位～3位 副賞 (JBCF規定)

(2) E1、E2、E3 1位～3位 賞状、副賞 (JBCF規定)

(3) F 1位～3位 賞状、副賞 (JBCF規定)

※ 出走人数が5名以下の場合は、1位のみ表彰とする。

※ 入賞対象者は必ず表彰式に出席し、副賞または賞状と副賞をお受け取りください。

・以上に加え、JBCF2019JPT運営規程、JET/JFT/JYT運営規程に基づき、各ツアーリーダーが表彰される。

## ARTICLE 16. / 第16条 公式式典

参加者は全員、主催者によって企画された種々の公式セレモニーに正しい服装で出席することを義務付ける。  
表彰対象者は登壇時はチームジャージ着用を義務付ける。(JCF規則第114条第2・3項 参照)  
公式式典は、各クラスタの競技終了後の表彰式である。  
表彰式は、各クラスタ、下記の時間での実施を予定とする。

3/16 (土)

11:35-11:50 E3表彰式  
13:50-14:10 JPT表彰式  
16:45-17:00 E1表彰式

3/17 (日)

10:45-11:00 E3表彰式  
15:00-15:20 JPT表彰式  
16:40-16:55 F表彰式  
17:10-17:25 E2表彰式

## ARTICLE 17. / 第17条 アンチドーピング検査

日本アンチ・ドーピング規定及び日本自転車競技連盟アンチ・ドーピング規定に準じます。